

İCTİMAİ ƏRAZİLƏR VƏ İŞ YERLƏRİNDƏ TÛTÛNDƏN İSTİFADƏNİ QADAĞAN EDƏN QANUNLARA RİAYƏT OLUNMANIN QİYMƏTLƏNDİRİLMƏSİ

İKİNCİ NƏŞR

Monitoring tədqiqatlarının aparılmasına dair təlimat



Mündəricat

- 1 Xülasə
- 2 Giriş
- 3 **ADDIM 1:** Tədqiqatın məqsədinin müəyyənləşdirilməsi
- 4 **ADDIM 2:** Qanunun tələbləri
- 5 **ADDIM 3:** Əvvəlki riayət olunma tədqiqatlarının və tətbiq edilmə söylərinin xülasəsi
- 6 **ADDIM 4:** Tədqiqatın planlaşdırılması: resurslar, büdcə və müddət
- 7 **ADDIM 5:** Tədqiqatın əhatə dairəsinin müəyyənləşdirilməsi
- 8 **ADDIM 6:** Məlumatların toplanması alətlərinin hazırlanması
- 9 **ADDIM 7:** Müşahidə yerlərinin seçilməsi
- 10 **ADDIM 8:** Məlumat toplayan və müşahidə aparıcılar üçün təlim
- 11 **ADDIM 9:** Məlumatların işlənilməsi və nəticələrin təhlili
- 12 **ADDIM 10:** Nəticələrin istifadə olunması
- 13 Əlavə A: Tədqiqat müddətinin nümunəsi
- 14 Əlavə B: Məlumatların toplanması formasının nümunəsi
- 15 Əlavə C: Sorğu protokolunun nümunəsi
- 16 Əlavə D: Məlumatların toplanması protokolunun nümunəsi
- 17 Əlavə E: Budcənin tərtibi nümunəsi
- 18 Təlimatı hazırlayanlar

Bu sənəd Vərəm və Ağciyər Xəstəliklərinə qarşı Beynəlxalq İttifaq (The Union) tərəfindən ayırılmış vəsait hesabına həyata keçirilən Azərbaycan Respublikası Səhiyyə Nazirliyinin İctimai Səhiyyə və İslahatlar Mərkəzinin (İSİM) “Azərbaycanda multisektoral tütünlə mübarizə mexanizmlərinin təkmilləşdirilməsi” layihəsi çərçivəsində 2018-ci ildə tərcümə olunmuşdur. Sənədin məzmununa görə müəlliflər məsuliyyət daşıyırlar. Məzmun heç bir halda The Union və ya donorların mövqeyini əks etdirmir.

XÜLASƏ

Bu təlimat tütündən istifadəni qadağan edən qanunların tətbiqinin qiymətləndirilməsində ən yaxşı təcrübəni təşviq edir. Bu, mövzu ilə maraqlanan bir sıra fərdlər və təşkilatlar, o cümlədən ictimai səhiyyə işçiləri, hökumət rəsmiləri və tədqiqatçılar üçün maraqlı olacaq.

Gözlənilir ki, oxucular qanunlara riayət olunmanın qiymətləndirilməsi tədqiqatının aparılması, tədqiqat üçün hansı bilik və resursların tələb olunması, tədqiqatın necə tərtib edilməsi və nəticələrin hansı yolla effektiv yayılması barədə məlumat əldə etmək üçün bu təlimatdan istifadə edəcəklər.

Tədqiqatlar üzrə təlimə yiyələnən və təcrübəsi olanlar üçün bu təlimat tütündən istifadəni qadağan edən qanunların tətbiqinin qiymətləndirilməsinə dair xüsusi məsələlər haqqında faydalı fikirlər təqdim edir. Daha az təcrübəsi olanlar üçün təlimat düzgün və etibarlı şəkildə riayət olunmanı qiymətləndirən tədqiqatın tərtibatına kömək etmək üçün ətraflı tövsiyələr verir.

Təlimatdakı tövsiyələr digər yurisdiksiyaların təcrübələrinə və mövcud olan ən yaxşı praktikaya əsaslanır. Lakin yanaşmanı hər bir şəraitə xas olan amillərə uyğunlaşdırmaq lazımdır. İstənilən tədqiqat əhatə olunan yurisdiksiya və tütündən istifadəni qadağan edən qanunlara dair məlumatlı və tədqiqat aparmaq təcrübəsi olan insanlar ilə məsləhətləşmələr zamanı tərtib edilməli və həyata keçirilməlidir.

Tədqiqatın aparılması üçün addımlar və tövsiyələr təlimatda göstərilmişdir və aşağıdakıları əhatə edir:

- ✓ Riayət olunma tədqiqatları yalnız aydın olan strateji məqsədlə və nəticələrin istifadə olunacağı planları ilə aparılmalıdır. Riayət olunma tədqiqatları qanunun bütün ictimai sahələr və iş yerlərində bütün çəkməni istisnalar olmadan qadağan etdiyi yurisdiksiyalarda daha faydalıdır.

Yurisdiksiyanızda bütün çəkmə qadağaları ilə bağlı qanunvericiliyin müddəalarını bilmək tədqiqatın tərtib edilməsi üçün vacibdir. İdeal olaraq, qanunun müddəaları aydın olmalıdır, lakin çox vaxt anlayıb başa düşmək lazım gələn qeyri-müəyyənliklər olur.

- ✓ Əvvəlki riayət olunma tədqiqatlarının və söylərinin nəzərdən keçirilməsi faydalı məlumat təqdim edə və tədqiqatı

planlaşdırmağa kömək edə bilər.

- ✓ Tədqiqat aparən təşkilatlar bunu etmək üçün lazım olan insan və maliyyə resurslarını qiymətləndirməli və tədqiqatı mövcud resurslara uyğunlaşdırmalıdır. Tədqiqatın budcəsi əsasən onun əhatə dairəsi və seçmə ölçüsündən asılı olacaq.

Tədqiqatın əhatə dairəsi (coğrafi parametrlər və məkan növləri) tədqiqatın strateji məqsədi ilə idarə olunmalıdır. Daha geniş əhatə dairəsi daha çox resurs tələb edir. Məkanda yerləşən yerlərin seçilməsi tədqiqatın məqsədi, tədqiqat aparılan sahədə müəyyən məkan növündə yerləşən yerlərin sayı, mövcud olan resurslar və tədqiqat nəticələrini daha geniş populyasiya üçün ümumiləşdirmək istədiyiniz dərəcə ilə idarə olunur.

- ✓ Məlumat toplama vasitəsi yurisdiksiyanızdakı qanunun müddəalarını əks etdirməlidir, məqsədinizə uyğun olan suallara diqqət yetməlidir və yüksək keyfiyyətli məlumatların toplanmasını təmin etmək üçün prosedurları aydınlaşdırmalıdır. Tədqiqatın əsas göstəricisi bir yerdə siqaret çəkməyin müşahidə edilib-edilməməsi ilə bağlı olmalıdır.
- ✓ Yüksək keyfiyyətli məlumatların toplanması üçün məlumat toplayanları düzgün hazırlamaq, məlumatların toplanması prosedurlarını bir neçə pilot yerlərdə test etmək və məlumatların toplanması protokoluna riayət olunmanı təmin etmək üçün məlumat toplayanlar üzərində müvafiq nəzarəti təmin etməlisiniz.
- ✓ Məlumatların təhlili seçmə ölçüsünə, məkanların növünə, müxtəlif coğrafi rayonların sayına və indikatorların sayına əsasən mürəkkəbliyinə görə dəyişə bilər. Məkan növləri və coğrafi ərazilərdə, marağınız daha çox olan yerlərdə bütün çəkmə müşahidə olunmaqla, təhlili əsas göstəriciyə yönəldin.
- ✓ Nəticələrin yayılması bəlkə də prosesin ən vacib hissəsidir. Nəticələrin onlardan istifadə edə bilənlərə çatmasını təmin etməlisiniz. Kimə təsir göstərmək istədiyinizi, onlar tərəfindən hansı hərəkətlərin edilməsini və belə hərəkətlər üçün nəticələrin necə təqdim edəcəyinizi diqqətlə nəzərə alın. Tədqiqatın məqsədi diqqətlə hazırlanmış əsas mesajlar vasitəsilə hədəf auditoriya ilə hansı nəticələrin paylaşılmasının lazım olduğunu müəyyənləşdirməyə kömək edəcəkdir.

Giriş

Ümumdünya Səhiyyə Təşkilatının (ÜST) Tütünə qarşı mübarizə haqqında Çərçivə Konvensiyası (TMÇK) və onun rəhbər prinsipləri insanları ikincili tütün tütüsündən qorumaq üçün ən yaxşı təcrübə kimi ictimai sahələr və iş yerlərində 100% tütün tütüsündən azad məkanlarının yaradılmasını tələb edir (8-ci maddə və onun rəhbər prinsipləri)^{1,2}.

MPOWER, ÜST-nin sübutlara əsaslanan strateji texniki dəstək paketi də tütün epidemiyasını geri döndərmək üçün təsirli strategiya olaraq 100% tütün tütüsündən azad yerlərin yaradılmasını tələb edən qanunların qəbul edilməsini müəyyənləşdirir.

İnsanları tütündən, tütüsdən qorumaq üçün 100% tütün tütüsündən azad məkanların yaradılmasına dair qanunun qəbul edilməsi zərurəti olsa da, ikincili tütün tütüsünün təsirini effektiv şəkildə azaltmaq üçün qanuna riayət edilməsi səviyyəsi yüksək olmalıdır.

Yaxşı hazırlanmış riayət olunma tədqiqatları hərtərəfli qanunvericiliyin effektivliyini qiymətləndirməyə kömək edə və qanunvericiliyin təkmilləşdirilməsi və tətbiqi üçün potensial ehtiyacları vurğulaya bilər.

2011-ci ildə Tütündən Azad Uşaqlar üçün Kampaniya, Con Hopkins Blumber İctimai Səhiyyə Məktəbi və Vərəm və Ağciyər Xəstəliklərinə qarşı Beynəlxalq İttifaq (The Union) riayət olunma tədqiqatları üçün ən yaxşı təcrübəni təşviq etmək üçün bu Təlimatın ilk nəşrini dərc etdi.

Bu ikinci nəşr orijinal təlimat üzərində qurulub və 2012-2014-cü illərdə on şəhərdə The Union-un keçirdiyi riayət olunma tədqiqatlarının təcrübəsini birləşdirir: Boqor İndoneziyada; Əhmədabad Çennaidə, Deli və Mizoram

Hindistanda; Harbin və Tianjin Çində, Makati (Manila) Filippində; Banqkok, Tayland; Nayrobi Keniyada. Tədqiqatın protokolları və nəticələri www.tobaccofreeunion.org saytıdan əldə edilə bilər.

Bu təlimatda tədqiqat aparmaq üçün mərhələli məlumatlar təqdim edilir və riayət olunma tədqiqatının nə üçün aparılmasının səbəbinin müəyyənləşdirilməsindən, qanunun tələblərinin və bu günə qədər tətbiq edilən riayət olunma fəaliyyətinin qiymətləndirilməsindən başlayır. Sonra isə təlimatda vaxt, alətlər, seçmə planları və faktiki tədqiqatın həyata keçirilməsi kimi praktiki mülahizələr müzakirə edilir. Nəhayət, tədqiqatın strateji səbəblərini ən yaxşı şəkildə istifadə etmək üçün təlimatda tədqiqat nəticələrini təhlil etmək, təqdim etmək və yaymaq üsulları nəzərdən keçirilir.

Bu prosesin təkrarlanmasını qəbul edərək, mərhələlərin ardıcıl yerinə yetirilməsi tövsiyə olunur. Planlaşdırma zamanı düzəlişlər tələb oluna bilər. Məsələn, istənilən məqsədləri, büdcəni və tədqiqat sahəsini təyin edə bilərsiniz, lakin seçmə planınız vasitəsilə işə başlayanda görə bilərsiniz ki, bütün növ yerləri və ya büdcənizi aşmadan nəzərdə tutduğunuz coğrafi bölgələri daxil edə bilmirsiniz. Eyni ilə, məlumatların toplanması alətlərinin hazırlanması, qanunvericilik aspektlərinin iki dəfə yoxlanmasını əhatə edəcəkdir.

Təlimatda tütünlə əlaqəli qanunların hazırlanması, həyata keçirilməsi və riayət olunması üçün ən yaxşı təcrübələrə ətraflı baxılmasa da, bu məsələlər qanunun özünü və ya qanuna riayət edilməni gücləndirmək üçün maraq dairəsində ola bilər. Marağı olan oxucular tərəfindən bu məsələlərə dair daha ətraflı məlumat almaq üçün təlimat mövcud olan etibarlı resurslara istinad edilir.

¹ WHO Framework Convention on Tobacco Control. Geneva, World Health Organization, 2003. (http://www.who.int/fctc/text_download/en/index.html, accessed 23 January 2013)

² WHO Framework Convention on Tobacco Control. Conference of the Parties. Guidelines of protection from exposure to tobacco smoke. Article 8 of the WHO FCTC. Geneva, World Health Organization, 2007. (http://www.who.int/fctc/protocol/guidelines/adopted/guidel_2011/en/index.html, accessed 23 January 2013). See <http://www.who.int/tobacco/mpower/en/index.html>

Tədqiqatın məqsədinin müəyyənləşdirilməsi

Riayət olunma tədqiqatı müəyyən bir vaxtda konkret qanunun müddəalarına riayət olunmanı ölçmək məqsədi daşıyır.

Əgər tədqiq etdiyiniz qanun bütün tütüsünün təsirinə məruz qalmanı azaltmaq üçün ən yaxşı təcrübələri birləşdirirsə, o zaman tədqiqat, bu qanunun yüksək riayət olunma səviyyəsini göstərməklə, qanun ilə həqiqətən nəzərdə tutulan qorunmanın təmin edilməsinə dair sizə yaxşı göstərici verməlidir. Yəni əgər qanun:

- ✓ Qapalı iş yerlərində, bütün qapalı ictimai yerlərdə və (ideal halda) açıq iş yerlərində və açıq ictimai yerlərdə bütün çəkməni qadağan edirsə;
- ✓ Müəssisənin bütün giriş yerlərində, tualetlərində və pilləkən ərazilərində və bütün mərtəbələrin ümumi sahələrində geniş, asan oxumaq, aydın görünən nişanların yerləşdirilməsini tələb edirsə;
- ✓ Müəssisələrə bütün çəkmə qadağan edildiyi yerlərdə külqabıların olmasını qadağan edirsə, bütün tədbirlərin bütün növ yerlərdə yüksək riayət olunması (90% +) ictimai sağlamlıq baxımından müvəffəqiyyətli hesab edilə bilər³.

Qanun bütün tütüsünün təsirinə məruz qalmanı azaltmaq üçün ən yaxşı təcrübələri birləşdirməsə, qanuna riayət olunmanın yüksək göstəricisi ikincili bütün tütüsündən adekvat qorunmanı əks etdirməyəcək. Məsələn, qapalı yerlərdə bütün çəkməyə icazə verən qanuna yüksək riayət olunma səviyyəsi o deməkdir ki, ictimaiyyət hələ də ikincili bütün tütüsündən tam mühafizə olunmur və qanunun daha da təkmilləşdirilməsinə ehtiyac var.

Buna görə riayət olunma tədqiqatı qanunun bütün qapalı ictimai sahələr və iş yerlərində istisnalar olmadan bütün çəkməni qadağan edən yurisdiksiyalarda daha faydalıdır.

Riayət olunma tədqiqatları yalnız strateji məqsədlərə xidmət etməlidir. Tədqiqatın nə üçün aparılması və nəticələrdən necə istifadə edilməsi barədə düşünün. Bu, tədqiqat planına diqqət yetirməyə, toplanılacaq və təhlil ediləcək məlumatları müəyyənləşdirməyə və nəticələri yaymağa kömək edəcəkdir.

Belə tədqiqatın ümumi məqsədi qərar qəbul edən şəxsləri qanuna riayət olunmanın dərəcəsi ilə bağlı sübutlarla təmin etmək, qanunun tətbiq olunması üçün prioritetlər barədə məlumatlandırmaqdır. Məsələn, aşağı riayət olunma dərəcələri aktiv icra və / və ya intensiv təhsil strategiyaları çağırışlarını dəstəkləyə bilər. Nəticələr daha məqsədyönlü müdaxiləni tələb edən yerləri və coğrafi əraziləri müəyyənləşdirə bilər. Dövri tədqiqatlar da riayət olunma dərəcəsinə dəyişiklikləri vaxtaşırı sənədləşdirməklə irəliləyişi qiymətləndirə bilər.

Riayət olunma tədqiqatları üçün digər ümumi məqsədlər:

- ✓ Təsirə məruz qalan yerlərin sahiblərini və ictimaiyyəti maarifləndirmək.

Tədqiqatlar sahibkarlara, siyasətçilərə, işçilərə və ya ictimaiyyətə bütün çəkmənin məhdudlaşdırılması haqqında qanunun mövcudluğu, tətbiq edilmə statusu və ona riayət olunmanı artırmaq üçün nə edə biləcəklərini öyrətmək (məsələn, müştərilərə siqaret çəkilməmək tələbi ilə müraciət etməyi öyrətmək) üçün istifadə edilə bilər.

³ Key indicators of Success: Smoke-Free. Institute for Global Tobacco Control, Johns Hopkins Bloomberg School of Public Health. January 2013. <http://globaltobaccocontrol.org/node/13942>

"Riayət olunma" və "tətbiq edilmə" ifadələri tez-tez qarşılıqlı əvəz olunmaqla istifadə edilir. Lakin qeyd etmək lazımdır ki, bu anlayışlar əlaqəli olsa da, onlar fərqlidirlər.

Riayət olunma qanuna (və ya digər qanunvericilik alətinə) riayət edildiyi dərəcədir.

Tətbiq edilmə riayət olunmanın artırılması üçün həyata keçirilən tədbirləri əhatə edir. Tətbiq edilmə adətən riayət olunma dərəcəsini artırmaq məqsədilə yoxlamaların aparılmasına və riayət olunmadıqda sanksiyaların icrasına aiddir.

Qanun və onun sanksiyaları haqqında ictimai maarifləndirmə qanuna riayət olunmanı artırmaq üçün səylərin bir hissəsidir.

Yüksək dərəcədə riayət olunma tətbiq edilməklə və ya edilməməklə baş verə bilər, lakin, bir sıra tətbiq edilmə vasitələri adətən vacibdir. Yüksək riayət olunma isə, həmişə ikinci tütün tüstüsündən tam qorunma demək deyil. Qanunda boşluqlar və ya çatışmazlıqlar varsa, tam qorunma təmin edilə bilməz.

Müvafiq tədqiqatları planlaşdırmazdan əvvəl bu fərqləri anlamaq vacibdir.

✓ **Qanuna riayət olunduğunu nümayiş etdirin.**

Tütündən istifadəni məhdudlaşdıran güclü qanunların dəstəklənməsinə qarşı çıxan tütün şirkətlərinin ümumi arqumenti qanunun geniş şəkildə işlək olmamasıdır. Bu iddialar çox vaxt səhvdir və ya ən azı şişirdilir. Riayət olunma tədqiqatı qanuna riayət olunma dərəcəsinin yüksək olduğunu göstərə bilər, beləliklə, tütün şirkətlərinin qanunun işləməyəcəyinə dair iddialarını təkzib edə bilər.

✓ **Qanunun boşluqları və ya çatışmazlıqlarının aradan qaldırılmasının zəruri olduğunu göstərmək üçün sübutlar təqdim edin.**

Tədqiqat qanunvericiliyin boşluqları və istisnaları ilə qanunla nəzərdə tutulan qorunmanın necə zəiflədilməsini aşkarlaya bilər. Məsələn, qanun restoranlarda tütün çəkmək üçün xüsusi yerlərə icazə verərsə

və tədqiqat tütün çəkməyən restoranlarla müqayisədə tütün çəkilən restoranlarda qanuna riayət olunmanın daha aşağı olduğunu göstərsə, bu məlumat siyasətçilərə qanuna tam riayət olunmanın yaxşılaşdırılması naminə tütün çəkmək üçün xüsusi yerlərin aradan qaldırılmasının zərurətinə əmin olmaq məqsədi ilə istifadə edilə bilər.

Tütündən istifadəni məhdudlaşdıran güclü qanunların hazırlanması, icrası və tətbiq edilməsi

Sizin yurisdiksiyanızdakı qanun bütün iş yerlərində və ictimai yerlərdə tütün çəkməyi qadağan etmərsə, qanunun gücləndirilməsi barədə düşünə bilərsiniz. Hərtərəfli qanun varsa, lakin az riayət olunduğunu görürsünüzsə, icrası və tətbiqinin gücləndirilməsini nəzərdən keçirə bilərsiniz.

Bu sahədə sizə kömək etmək üçün ingilis dilində aşağıdakı faydalı resurslar mövcuddur.

Drafting and implementing smoke-free legislation

World Health Organization (WHO) Framework Convention for Tobacco Control and Guidelines for Implementation (Article 8)
http://www.who.int/fctc/text_download/en/
http://www.who.int/fctc/guidelines/adopted/article_8/en/

WHO, Policy Recommendations for Protection from Exposure to Second-Hand Tobacco Smoke, 2007
http://www.who.int/tobacco/resources/publications/wntd/2007/who_protection_exposure_final_25June2007.pdf.

International Legal Consortium, Campaign for Tobacco-Free Kids. Essential Elements of Tobacco Control Legislation series. Smoke-Free Legislation, 2011
<http://www.tobaccocontrol.org/files/Essential%20Elements%20of%20Smoke%20Free%20Legis%20March%202011.pdf>

WHO, Making Cities Smoke-Free, 2011
http://www.who.int/tobacco/publications/second_hand/making_cities_smoke_free/en/

World Lung Foundation / The Union, Mass Media Resource, 2008
<http://67.199.72.89/mmr/english/360mmrProcess.html>

Enforcing smoke-free legislation

UK Chartered Institute of Environmental Health
http://cieh.org/policy/smokefree_workplaces.html

Global Smokefree Partnership, Smokefree Air Law Enforcement: Lessons from the field.
<http://www.globalSmokefreePartnership.org/smokefree-air-law-enforcement-lessons-from-the-field/>

Evaluating the effectiveness of smoke-free policies

International Agency for Research on Cancer (IARC), Evaluating the effectiveness of smoke-free policies, 2009

<http://apps.who.int/bookorders/anglais/detail.jsp?codlan=1&codcol=76&codcch=29>

Monitoring of particulate matter and secondhand smoke

Johns Hopkins Bloomberg School of Public Health
www.shsmonitoring.org

Roswell Park Cancer Institute
www.tobaccofreeair.org

Qanunun tələbləri

Qanuna riayət olunmanın necə ölçülməsini bilmək üçün, tütün tüstüsünün təsirinə məruz qalmanı tənzimləyən qanunun müddəalarını anlamaq lazımdır. Siz aşağıdakıları nəzərdən keçirməlisiniz:

- ✓ **Tənzimləyici qanunvericilik.** Bu, sərəncam, fərman, qanun, akt, tənzimləmə və ya qərar kimi tanınır. Ən son dəyişikliklər də daxil olmaqla, ən son versiyanın olduğuna əmin olun.
- ✓ **Tənzimləyici qanunvericilik əsasında hazırlanmış hər hansı qaydalar.** Bunlar anlayışları, icra mexanizmlərini, cərimələri və digər məsələləri adətən daha çox göstəriş və ya aydınlıqla təmin edir.
- ✓ **Tətbiq edən orqanlar tərəfindən** qanun maddələrinin necə izah olunacağını açıqlayan hər hansı bir təlimat.

Məsələn, Hindistanda Siqaret və Digər Tütün Məhsulları Qanunu çox ümumi tələblərlə təmin edir, lakin daha çox aydınlıq və daha ətraflı tələblər qaydaların sonrakı bildirişlərində tapıla bilər. Eyni şəkildə, Makati şəhərinin tütün tüstüsündən azad məkanlar fərmanında geniş tələblər, icra edilmə və tətbiq olunma qaydalarına dair ətraflı məlumatlar var.

Bu qanunları, fərmanları, qaydaları və digər sənədləri rəsmi hökumət saytları vasitəsilə və ya tütünə nəzarət üzrə beynəlxalq və milli qanunvericilik bazaları, məsələn, www.tobaccocontrol.org, www.tobaccocontrol.az vasitəsilə tapa bilərsiniz.

Əgər qanunvericiliyin bir nüsxəsini hökumətdən başqa digər bir mənbədən əldə etsəniz, qanunvericiliyin dəqiq və dolğun olduğunu təmin etmək üçün onu müvafiq dövlət rəsmiləri ilə təkrar yoxlayın.

Qanunvericiliyin başa düşülməsi

İdeal olaraq, qanunvericilik bütün müddəalarını dəqiq şəkildə təsvir etməli və ya müəyyən etməlidir. Aşağıdakı zəruri detallar daxil olmalıdır:

- ✓ **Tütün məmulatlarının (o cümlədən qanunla əhatə olunan digər məmulatlar, məsələn, qəlyan, elektron siqaret) çəkilməsi və ya gətirilməsi qadağan olunan qapalı yerlərin və ya ərazilərin növləri.** Yerlərin nümunələrinə restoran, bar, hökumət binaları, iş yerləri, məktəblər və səhiyyə müəssisələri aiddir.
- ✓ **Tütün məmulatlarının (o cümlədən qanunla əhatə olunan digər məmulatlar, məsələn, qəlyan, elektron siqaret) çəkilməsi qadağan olunan açıq və ya qismən qapalı ərazilərin növləri.** Bir çox yurisdiksiyalar açıq meydançalarda, ictimai parklarda, pəncərə və girişlərin yaxınlığında və digər açıq ərazilərdə, habelə həyət və terraslar kimi qismən qapalı sahələrdə tütün çəkməyi qadağan edir.
- ✓ **Tütün məmulatlarının növləri.** Qanun müəyyən məkanda bütün tütün məmulatlarının çəkilməsi və oraya gətirilməsi qadağalarını əks etdirə bilər. Bəzi qanunlar, qanunla əhatə olunan müəyyən məhsulları əlavə qeyd edə bilər:
 - Tərkibində tütün olan və ya olmayan məhsulların çəkilməsi üçün istifadə olunan su qəlyanları.
 - Tərkibində nikotin olan və ya olmayan kartriclərdən istifadə edən elektron siqaretlər.
 - Bidi, siqaret, siqar və ya hər hansı digər tütün məhsulu.
- ✓ **Qanunvericilikdə istifadə olunan terminlər.** Məsələn, "iş yeri" və "ictimai yer" ifadəsi; "daxili" və ya "qapalı" və ya "qismən qapalı" tərifləri müəyyən edilir. Bu anlayışlar müxtəlif yerlərin qanunvericiliyin fərqli tələbləri ilə əhatə olunduqda xüsusilə vacibdir və məlumat toplama alətləri üçün zəruri məlumat mənbəyidir.

✓ **Qapalı yerlərdə tütün çəkməyə icazə verildikdə.**

Təəssüf ki, bir çox qanunlar bütün qapalı yerlərdə tütün çəkməyi qadağan etmir. Hər hansı növ qapalı yerdə tütün çəkilməsinə icazə verildiyini yoxlayın. Əgər belə hal varsa, qanunla şərtlər müəyyən edilir? Məsələn, tütün çəkmək üçün yerlər (istər qapalı, istərsə də açıq ərazilərdə) rəhbərlik tərəfindən mütləq ayrılmalıdır? Bu yerlər üçün havalandırma və ya digər fiziki tələblər var? Tütün çəkmək üçün ayrılmış yerlərdə göstərilə biləcək digər xidmətlərə, məsələn, qidalanma xidmətlərinə məhdudiyətlər mövcuddur?

✓ **Qanun müəyyən növ yerlərdə və ya şərtlərlə qüvvəyə mindikdə.** Qanunların qüvvəyə minməsi üçün mərhələli dövrlər mövcud olduqda, qanunun hansı hissələrinin hansı növ yerlər üçün qüvvədə olduğunu tədqiq etdiyiniz zaman bilmək vacibdir.

✓ **İşarələrə dair tələblər.** İşarələrin ölçüləri, formatı və məzmununu, işarələrin hansı yerlərdə yerləşdirilməsini və işarələrin yerləşdirilməsinə görə məsul şəxsin kim olduğunu müəyyən edən tələblər.

✓ **Əlavə tələblər.** Tütün tüstüsündən azad mühiti gücləndirən və ya dəstəkləyən tədbirləri tələb edən müddəalar, məsələn, tütün çəkmə qadağan edilən yerlərdə külqabıların qadağan edilməsi.

✓ **Müəssisə sahibinin və ya idarə rəhbərinin məsuliyyəti.** Qurumun rəhbəri və ya sahibkarı tərəfindən qanunu tətbiq etmək üçün hansı lazımi addımlar atılmalıdır, məsələn, heyətin qanunla əlaqədar təlimatlandırılması və siqaret çəkənlərdən siqaretləri söndürmək tələbi.

Çox vaxt qanunda qeyri-müəyyənliklər olur: Harada tütün çəkmək dəqiq qadağan edilib-edilməməsi tam aydın olmayaraq qala bilər; "qapalı" və ya "qismən qapalı" kimi mühüm şərtlər müəyyən edilməyə bilər; konkret tələblər əvəzinə qeyri-müəyyən tələblər ola bilər (məsələn, "Siqaret çəkməni qadağan edən işarələr universal simvol ilə azı 20x20 sm ölçüdə olmalı və bina və / və ya ərazinin hər bir girişində yerləşdirilməlidir" ifadəsi əvəzinə, "Siqaret çəkməni qadağan edən işarələr görünən yerdə yerləşdirilməlidir").

Bu qeyri-müəyyənliklərin qanunda nə olduğunu və qeyri-müəyyənlik olduğu yerdə "riayət olunmanı" necə ölçülməsini başa düşməlisiniz.

Yenə də, qeyri-müəyyənliklər tez-tez aydınlaşdırılan tətbiq olunma qaydalarının təkrar nəzərdən keçirdiyinizdən əmin olun. Növbəti addımda müzakirə edildiyi kimi, hüquq mühafizə orqanları tərəfindən qanunun aspektlərinin necə müəyyənləşdirilməsini öyrənmək üçün onlarla məsləhətləşə bilərsiniz. Əgər hələ də aydınlıq tapmasanız, işiniz üçün məntiqi əməliyyat anlayışlarını hazırlayın. Məsələn, məlumat toplayanlara deyə bilərsiniz ki, "Qapalı sahə - hətta tavanı və divarları müvəqqəti olsa belə, dam örtüyü / tavanı və ən azı bir divarı olan istənilən sahədir".

Əvvəlki riayət olunma tədqiqatlarının və tətbiq edilmə səylərinin xülasəsi

Əvvəlki riayət olunma və tətbiq edilmə səylərinin tədqiqatlarından əldə edilən təcrübə sizin planlaşdırılan müşahidələriniz üçün yararlı modellər və məlumatlarla təmin edə bilər. Xüsusilə, onlar aşağıdakılarla təmin edə bilər:

- ✓ Müxtəlif vaxtlarda riayət olunmanın müqayisə edilməsinə imkan yaradan məlumatlar verəcək (tədqiqat metodologiyası oxşar olduqda).
- ✓ Müxtəlif növ yerlərdə riayət olunma dərəcələrini göstərmək. Riayət olunma dərəcəsi məkanın növü ilə fərqlənir? Bu məlumat tədqiqatınız üçün seçmənin ölçüsünü (bax: Addım 7, Müşahidə üçün yerlərin seçilməsi [Seçmə]), tədqiqat üçün ən vacib yerlərin növünü, müşahidə üçün günün ən yaxşı günlərini və tədqiqatın nəticələrinin yayılması üsullarını müəyyən etməyə kömək edəcək.
- ✓ Tətbiq edən orqanlar tərəfindən qanun necə şərh edildiyinə dair məlumat verəcək. Bu, qanunun özü qeyri-müəyyən olduqda xüsusilə faydalıdır.
- ✓ Bu iş zamanı yaranan çətinliklər və onların necə həll olunduğuna dair xəbər verəcək.
- ✓ Tədqiqatınız üçün istifadə edə və ya uyğunlaşdırıla biləcəyiniz müşahidə alətləri və metodologiya ilə təmin edəcək.

Mümkün olduğu təqdirdə, əvvəlki tədqiqatlarda istifadə edilən metodologiya və tədqiqat alətləri, o cümlədən tədqiqata daxil olan yerlərin növləri və / və ya coğrafi ərazilər, tədqiqatçılar və ya tətbiq edən orqanlar tərəfindən müşahidə yerlərinin necə seçilməsi və müşahidələrin nə vaxt (mövsüm və günün vaxtı) keçirilməsi barədə məlumatlar əldə edin.

Tətbiq edilmə - səylər barədə məlumatlı olmağa, tədqiqatınızın nəticələrini şərh etməyə və uyğunluğun yaxşılaşdırılması üçün təkliflər verməyə kömək edəcəkdir. Təsadüfi yoxlamalar hansı tezliklə baş verə bilər? Qanunu pozanlar xəbərdar edilmiş və cəzalandırılmışdır? Təftiş və sanksiyalar media tərəfindən işıqlandırılmışdır? Bu məlumat riayət olunma səviyyələrinin nə üçün belə olduğunu izah etməyə kömək edə bilər, eləcə də tədqiqatınızın nəticələrinə necə əməl etməyiniz barədə məlumat verə bilər. Tədqiqatınızın nəticələrini tərcümə etmək və yaymaq məsələləri 9 və 10-cu addımda daha ətraflı müzakirə olunur.

Tədqiqatın planlaşdırılması: resurslar, büdcə və müddət

Riayət olunma tədqiqatının yerinə yetirilməsi çox bahalı olmur, lakin bir qədər maliyyə tələb edir. Araşdırmanın əsas xərcləri işçilər və nəqliyyatdır; digər xərclərə kompüterlər, çap, ofis materialları və məlumat toplayanları hazırlamaq üçün təlim yerinin icarəsi ola bilər.

İşçilər

Yerli universitet və ya tədqiqat qrupu kimi texniki qrupları və siyasət, ya da və ya təşviqat qrupları arasında tərəfdaşlıq tələb olunan müxtəlif bacarıqları effektiv şəkildə bir araya gətirə bilər. Yerli universitet, texniki təcrübəyə malik könüllülərin mükəmməl mənbəyi ola bilər, çünki tələbələr məzuniyyət tələblərini yerinə yetirmək üçün riayət olunma tədqiqatları üzrə könüllü işdən istifadə edə bilər. Fakültə üzvləri də nəticələrin təhlilində kömək edə bilərlər.

Ümumiyyətlə, işiniz üçün aşağıdakı işçiləri müəyyənləşdirməlisiniz.

- ✓ **Tədqiqatın koordinatoru, layihənin meneceri və ya baş tədqiqatçısı.** Tədqiqat üçün müvafiq metodologiya və vasitələrin hazırlanmasını təmin edir; bütün tədqiqat işlərinin vaxtında və iş üçün müəyyən edilmiş standartlara uyğun olmasını təmin edir; məlumatların dəqiq təhlili təmin edir.
- ✓ **Sahə nəzarətçisi.** Məlumat toplayanların düzgün hazırlanmasını və məlumatların toplanması üçün zəruri vasitələr və materiallara malik olmasını təmin edin, toplanan məlumatları müntəzəm yoxlamaqla keyfiyyətə nəzarət edin və müşahidələr aparılarkən hər hansı bir çətinliklə qarşılaşdıqda məlumat toplayanlara kömək edin.
- ✓ **Məlumat toplayanlar.** Məlumat toplayanların sayı əsasən tədqiqatın seçmə ölçüsündən asılı olacaq. Siz planlaşdırılmış vaxt çərçivəsində müşahidələri tamamlaya biləcək kifayət qədər insan istəyə bilərsiniz, lakin məlumatların toplanmasında uyğunluğu təmin etmək və nəzarət üçün az sayda insanlar lazımdır. İdeal olaraq, məlumat

toplayanlar qanunla yaxşı tanış olmalıdır və müşahidə məlumatlarının toplanmasında təcrübəyə malik olmalıdırlar. Əks halda, daha intensiv təlimlər planlaşdırmağınız.

- ✓ **Texniki ekspertlər.** Tədqiqatın koordinatoru və sahə nəzarətçisi işi hazırlamaq və nəzarət etmək üçün müvafiq təcrübəyə malik olmadıqda, digər texniki mütəxəssislərə də ehtiyac ola bilər. Ekspertlərə seçmənin ekspertləri, statistiklər, epidemioloqlar, tətbiq edən məmurlar və ya siyasətçi ekspertlər daxil ola bilər.

Digər qaynaqlar lazımdır

- ✓ Məlumat toplayanlar üçün nəqliyyat
- ✓ Məlumat toplayanlar üçün qidalanma xərcləri və əlavə xərclərin ödənilməsi
- ✓ Məlumat toplayanlar üçün kağız, qələm və çantalar kimi təchizat daxil olmaqla, çap və ofis ləvazimatları
- ✓ Məlumat toplayanların təlimləndirilməsi üçün yer; icarə haqqı tələb olunduqda, xərcləri büdcəyə əlavə etmək lazımdır.
- ✓ Kameralar və ya GPS cihazları kimi məlumat toplama keyfiyyətinə nəzarət vasitələri
- ✓ Mobil telefonlar

Büdcə

Tədqiqatın xərcinin ümumi qiymətləndirməsi çox çətindir, çünki xərclər ölkə və yurisdiksiyaya görə çox dəyişir. Tədqiqatınızın dəyərini ən çox təsir göstərəcək bəzi faktorlardır aşağıdakılar ola bilər:

- ✓ Neçə yer müşahidə ediləcək. Çox təxmini hesablama olaraq, yerlər arasında hərəkət etmək daxil olmaqla, bir yer üçün 15-30 dəqiqə ayırın. Tədqiqatınıza müsahibələr daxildirsə, bir yer üçün daha 5-10 dəqiqə əlavə edin.
- ✓ Müşahidə yerinə gəlmək üçün nə qədər vaxt tələb olunur. Daha sıx şəhərtrafi və ya kənd ərazilərinə nisbətən, daha sıx şəhər ərazilərindəki yerlər arasında gediş-gəliş

- daha az vaxt alacağı ehtimal olunur.
- ✓ Məlumatların toplanması alətlərinin uzun olması və mürəkkəbliyi. Məlumatları toplayanlar nə qədər göstərici axtarır? Hər qurumun neçə hissəsini müşahidə etmək lazımdır? Müsahibələr olacaq?
 - ✓ Məlumat toplayanlar ödənişlidir və ya könüllülərdir.
 - ✓ Tədqiqatı özəl agentlik, yaxud universitet və ya qeyri-kommersiya təşkilatı keçirir (sonuncu ikincisi ümumiyyətlə daha az mızdu olacaq).

Məlumat üçün budcənin nümunəsinə Əlavə E-də baxın.

Müddət

Yaxşı planlaşdırmaya tədqiqat işlərini başa çatdırmaq və nəticələrin istifadəsini maksimum dərəcədə artırmaq üçün bütün praktik addımların başa düşülməsinə və lazımı şəkildə hazırlanmasına imkan verəcək riayət olunma tədqiqatları üçün vaxt çərçivəsinin hazırlanması daxildir.

Vaxt çərçivəsini hazırlamaq üçün, nəticələri yaymaq üçün ideal vaxtın olub olmadığını düşünmək istəyəcəksiniz (məsələn, ikincili tütün tütüsünün təsirinə aid siyasətə dair qanunvericilik müzakirələri zamanı və ya tütündən istifadənin məhdudlaşdırılması haqqında qanunun qüvvəyə minməsinin müəyyən bir ildönümündə). Əgər belədirsə, bu tarix sizin vaxt çərçivənizdə son nöqtə kimi əks edilməlidir və bütün digər vəzifələr bu nöqtəyədək planlaşdırılmalıdır.

Tədqiqatın müxtəlif addımları üçün tədqiqat müddətinin nümunəsinə Əlavə A-da baxın.

Tədqiqatın əhatə dairəsinin müəyyənləşdirilməsi

Tədqiqatınızın əhatə dairəsi tədqiqatın məqsədi və mövcud resursları ilə idarə olunmalıdır. Daha geniş əhatə dairəsi, ümumiyyətlə, daha çox mənbələrə ehtiyacların olduğunu vurğulayır, prioritetləri müəyyən etmək vacibdir. Diqqət yetiriləcək iki əsas amil coğrafi parametrlər və tədqiqata daxil ediləcək yerlərin növləridir.

Coğrafi parametrlər

Tədqiqatınızı tərtib etmək üçün nəzərə alınacaq əsas amil təsir etmək istədiyiniz siyasi səviyyədir (milli, dövlət / əyalət, şəhər, rayon, digər).

Məqsədiniz siyasətçilərə milli qanunvericiliyin tətbiq edilməsi üçün daha çox resurslara ehtiyac olduğunu sübut etməkdirsə, bu şəxslər milli sorğudan toplanan məlumatlara daha çox dəstək verə bilərlər.

Lakin böyük bir ölkədə, həqiqətən milli reprezentativ seçmənin alınması bahalı ola bilər.

Yaxşı olar ki, ölkənin bir və ya bir neçə şəhərində aparılan tədqiqata əsasən daha çox tətbiq edilmə resurslarına ehtiyacın olmasına siyasətçilər kifayət qədər əmin ola bilsinlər. Məsələn, fərqli mədəni, iqtisadi və sosial xüsusiyyətləri olan bir və ya iki böyük şəhərdə riayət olunmanın qiymətləndirilməsi mümkündür.

Hətta bir şəhər daxilində coğrafi əhatə dairəsini nəzərdən keçirməlisiniz. Ticarət ərazilərinin və ya əyləncə yerlərinin yüksək konsentrasiyası olduğu rayonlar varmı? Şəhərdəki müxtəlif mədəniyyət növlərini, sıxlıq və ya iqtisadi səviyyələri təmsil edən rayonların seçməsinə götürmək istəyirsinizmi?

Diqqət yetirmək üçün başqa bir amil - tətbiq olunma tədbirləri necə maliyyələşdirilir və həyata keçirilir. Bir çox yerlərdə icra resurslarının bölüşdürülməsi sub-milliy səviyyədə aparılır. Buna görə də, yerli icra hakimiyyəti orqanlarına təsir etmək üçün yerli yurisdiksiyaların araşdırmaları ən uyğun ola bilər.

Yerlərin növü

Əhatə dairəsi ilə bağlı ikinci əsas qərar qiymətləndiriləcək yerlərin növüdür.

İdeal olaraq, əlbəttə ki, qanunla əhatə olunan hər növ yerlərə dair riayət olunma haqqında məlumatı almaq istərdiniz.

Lakin hər növ yerlərin kifayət qədər ölçülmüş seçilməsinə riayət olunmanı müşahidə etmək tədqiqatın xərclərini artırır. Həqiqətən, vaxtınız və ya büdcəniz buna imkan verməyə bilər.

Buna görə də, bu təlimat tədqiqatınızın məqsədi əsasında qiymətləndirmək üçün yerləri diqqətlə seçməyi tövsiyə edir. Yalnız bir növ məkanda siyasətin dəyişməsi barədə məlumatlandırmağa və ya tətbiq etməyə çalışdığınız təqdirdə, riayət olunma tədqiqatı yalnız bu məkana yönəldilməlidir. Məsələn, bütün şirkətlərinin dəlillərinə qarşı barlarda və restoranlarda qanunun tətbiqi ilə bağlı dəlillərinə qarşı riayət olunmanı qiymətləndirmək və nəticələri göstərmək istəyirsinizsə, yalnız bar və restoranları tədqiq etməlisiniz. Digər tərəfdən, əgər qanunvericiliyə əməl olunmadığına dair şübhə əsasında daha yaxşı tətbiq olunması üçün təzyiq göstərmək istəyirsinizsə, onda riayət olunma az olan düşündüyünüz və tətbiq etmə fəaliyyətinə təsir göstərmək ehtimalı yüksək olan yerləri öyrənmək istəyə bilərsiniz.

Müxtəlif növ yerlərdə icra mexanizmləri də nəzərə alınmalıdır. Çox vaxt qanunların icrası üçün məsul mexanizmlər və ya qurumlar yerə görə dəyişir. Məsələn, restoranlarda siqaret çəkməyi qadağan edən qanunların tətbiqinə və sağlamlıq mərkəzlərində qanunun tətbiq olunmasına cavabdeh olan məsul olanlardan fərqli ola bilər.

Müəyyən növ məkanda qanunvericiliyi tətbiq edilməsi səyləri barədə məlumatlandırmaq üçün kifayət qədər məlumatların toplanması hər bir məkan üçün kifayət qədər seçmə ölçüsünü tələb edir. Bir və ya iki növ yer üçün

daha çox sayda məkanların tədqiqi ilə müqayisədə, bir çox növ yerləri təmsil edən az sayda məkanların tədqiqi ilə bir yerdə tətbiq olunma barədə kifayət qədər məlumat almaq ehtimalı azdır.

Qapalı məkanlarda və açıq yerlərdə riayət olunmanın müşahidə edilməsi ilə bağlı tədqiqat məqsədlərinizi də nəzərə almalısınız. Bir çox tədqiqatlar diqqəti qapalı yerlərə yönəlmişdir, lakin qanunla bəzi açıq yerlərin tütün tüstüsündən azad olması tələb edilirsə, bu yerlərin bəzilərini müşahidə etmək vacibdir, məsələn, insanların topladığı idman stadionları kimi açıq yerlər. Bu müşahidələr üçün lazım olan vaxt əlavə ediləcəkdir.

Məlumatların toplanması alətlərinin hazırlanması

Tədqiqatınızda ən uyğun məlumatları əldə etmək, yüksək keyfiyyətli məlumatların toplanmasını təmin etmək üçün məlumatların toplanması alətlərini hazırlamalısınız və məlumat toplayanlara müşahidə yerinə daxil olduqda nəyi və necə edəcəklərini dəqiq başa düşmələrinə kömək etməlisiniz. Bu alətlər və prosedurlar müxtəlif yerlərdə müşahidələri nəzərə almalıdır və müxtəlif yerlər üçün uyğunlaşdırılmalıdır.

Hazırlanacaq əsas alətlər aşağıdakılardır:

- ✓ Məlumat toplama formaları (bəzən müşahidə forması və ya müşahidə siyahısı).
- ✓ Məlumat toplama prosedurlarını təsvir edən məlumat toplama protokolu.
- ✓ Müsahibə sualları və protokolu (müsahibə aparılsa).

Riayət olunmanın həqiqi göstəriciləri hansılardır?

Əsas göstərici: Müşahidə edilən tütün çəkmə

Tütün tüstüsündən qoruyan qanunların məqsədi təsirə məruz qalmanı azaltmaq və ya aradan qaldırmaqdır. Beləliklə, hər hansı bir tədqiqatın əsas göstəricisi tütün çəkilməyən ərazilərdə tütün çəkmənin müşahidə edilib-edilməməsidir.

İkinci dərəcəli indikatorlar

Riayət olunma göstəriciləri, tədqiq etdiyiniz qanunun müddəələrindən asılı olaraq dəyişə bilər. Aşağıdakı göstəricilər tədqiqat məqsədlərini dəstəkləmək üçün əlavə məlumat verə bilər.

- ✓ **Tütün çəkilən yerlərin müşahidəsi.** Qanun qapalı yerlərdə tütün çəkməyi qadağan edirsə, tütün çəkmək üçün otağın və ya sahəsinin olması, heç kim siqaret çəkməsə də, bu, qanuna riayət olunmasının göstəricisidir. Qanun tütün çəkmə yerlərinin olmasına icazə verirsə, siqaret çəkmə yalnız həmin yerlərin daxilində

Hər hansı bir tədqiqatın əsas göstəricisi tütün çəkilməyən ərazilərdə tütün çəkmənin müşahidə olunmasıdır.

baş verə bilər və riayət olunma tütün çəkmə baş verdiyi yerə görə qiymətləndirilməlidir.

- ✓ **Külqabıların müşahidəsi.** Tütün çəkmə qadağan olunan yerlərdə külqabıların olması qanuna riayət etməməni nəzərdə tutur. Hətta qanun külqabı qadağan etməsə də, onların mövcud olub-olmadığını müşahidə etsəniz, bu hal riayət olunma məsələsinə mənfi təsir göstərə bilər. Qeyd edək ki, sonuncu vəziyyətdə, külqabıların mövcudluğu, tətbiq edilmə perspektivi baxımından həqiqətən riayət olunmamanı göstərmir. Nəticələrinizi bildirərkən bunu dəqiqləşdirməlisiniz.
- ✓ **Tütün çəkmənin qadağan olması işarələrinin müşahidəsi.** Müşahidə aparılan yerdə qanunla tələb olunan qadağa işarələri göstərilir, ya yox.

Məlumat toplayanlar bu göstəriciləri **obyektiv və asanlıqla** müşahidə edə bilərlər.

Addım 9 məlumatlarınızı təhlil edərkən və nəticələrinizi təqdim edərkən bu göstəriciləri necə istifadə edə biləcəyinizi ətraflı şəkildə müzakirə edir.

Riayət olunmanın hansı göstəriciləri etibarlı olmaya bilər?

Siqaret kötökləri. Siqaret kötöklərinin müşahidəsi riayət olunma göstəricisi kimi məhdudiyətlərə malikdir. Kötöklər, rəhbərlik tərəfindən siqaret çəkəndən siqareti söndürmək tələbini əks etdirir, ya da siqaret çəkən içəri daxil olduğu kimi girişdə siqaretin tullanmasına işarə edə bilər ki, bu da qanuna riayət edilməsi kimi izah oluna bilər.

Lakin məlumat toplayanlar yalnız qısa bir müddət ərzində hər yeri ziyarət etdiyinə görə siqaret kötöklərinin olması əvvəlki siqaret çəkməni göstərə bilər və mümkün riayət

olunmama göstəricilərini təqdim edə bilər.

Siqaret kötökləri haqqında məlumat toplamaq qərarına gəldikdə, unutmayın ki, siqaret kötöklərini adətən müəyyən növ yerlərdə olduğunu bildirməyi faydalı hesab etsəniz də, bu məlumatları qanunun riayət olunmaması barədə bəyan etmək üçün istifadə etmək çətindir.

Tütün tüstüsünün qoxusu. Tütün tüstüsünün qoxusunun olub olmadığını təsbit etmək riayət olunmanın şübhəli göstəricisidir:

- ✓ Tütün tüstüsünün mənşəyini bilmək çox çətindir və buna görə də qadağan olduğu yerdə tütün çəkmənin baş verdiyini bilmək çətindir.
- ✓ Qoxu obyektivdir, buna görə də nəticələr məlumat toplayanlardan asılı olaraq xeyli fərqlənir.

Məsələn, tüstünün zərərli komponentlərinin tütün çəkilən otaqdan və ya açıq məkandan içəri, siqaret çəkməyə sahəyə keçməsinə göstərmək istəyirsinizsə, bunun ölçülməsi üçün tüstü qoxusundan daha yaxşı və daha məqsədli üsullar var. Digər monitorinq metodları və vasitələri üçün www.shsmonitoring.org və www.tobaccofreeair.org saytlarına bax.

Məlumatların toplanması formaları

Məlumat toplama forması hər bir məkanda öz müşahidələrini yazmaq üçün məlumat toplayanlarının istifadə edəcəyi formadır. Bu, tədqiqatın məqsədlərinə və öyrəndiyiniz yurisdiksiyada qanunvericiliyə uyğun olmaq üçün hazırlanmalıdır.

Formalarınızı hazırladığınız zaman aşağıdakı tövsiyələri nəzərə alın:

- ✓ **Tədqiqat məqsədlərinə kömək edən sualları önə çəkin və qiymətləndirdiyiniz qanunun əsas müddələrinə uyğunluğunu göstərin.** Bir sıra fərqli suallar vermək maraqlı ola bilər, lakin

həqiqəti bilmək istədiyinizi açıqlayan əsas suallar hansılardır?

- ✓ **Məlumat toplayanın adı hallarda asanlıqla müşahidə edə biləcəyi məsələləri daxil edin.** Bəzi qanunlar mürəkkəb havalandırma tələbləri ilə qapalı tütün çəkmə yerlərinə icazə verir. Xüsusi alət və təlim olmadan təsadüfi müşahidəçi üçün məkanın tələblərə cavab verib-verməməsini bilmək mümkün deyilsə, məlumat toplayanlardan bunu tələb etməyin mənası yoxdur.
- ✓ **Kiçik detallara riayət olunma və ya yaxşı praktikaya uyğun gəlməmə detallarından qaçın.** Bəzi qanunlarda işarələrin ölçüsü, yerləşdirilmə yerləri, hansı mətn və ya şəkillərin daxil edilməsi və hansı dildə olmasını göstərmək üçün çoxsaylı və ətraflı tələblər ola bilər. Bu məlumatların hamısını bilmək istərdiniz, lakin bəziləri başqalarından daha vacib ola bilər. Bilmək istədiyiniz tələblərin ən mühüm komponentləri barədə düşünün.

Eyni ilə, qapalı yerlərdə tütün çəkməyə icazə verən qanun, ən yaxşı təcrübəni əks etdirmir. Tütün çəkmə otaqlarının hansı xüsusiyyətlərə uyğun gəlməsi tələb olunur və bu tələblərə uyğunluğunun nə dərəcədə yüksək olmasından asılı olmayaraq, siz qanunla tütün tüstüsünün təsirindən adekvat qorunmanın təmin edilməməsini artıq bilirsiniz. Beləliklə, tütün çəkmə otağının divarlarının döşəmədən tavanadək olub-olmadığını və ya otağın qapısının bağlandığını və ya otağın icazə verilən ölçüsündən böyük olmadığını bilmək həqiqətən lazımdır mı? Ola bilsin, lakin bu sualların öyrənmə məqsədlərinə çatmaq üçün vacib olduğunu düşünün. Hər halda soruşmaq lazım olan yeganə sual - tütün çəkmək üçün yerin olub-olmamasıdır.

Bu tövsiyədən bir əhəmiyyətli istisna var. Bir təşkilatın qanunun bir müddəasına uyğun olub-olmadığını bilmək mümkün olmadığını və ya ən azı çətin olduğunu göstərmək istəyə bilərsiniz. Məsələn, əgər qanuna görə müəyyən bir ölçüdə müəssisələrin tütün

çəkmə otaqlarına sahib olmasına icazə verilsə, belə müəssisənin ölçüsünü qiymətləndirmək üçün və bu səbəbdən bütün çəkmə otağının qanuna uyğun olub-olmadığını qiymətləndirmək çətin və ya ən azı çox vaxt tələb olunur. Bu tapıntı qanunun bu müddəasının icrasını çətinləşdirdiyini vurğulamaq və aradan qaldırmaq üçün vacibdir.

✓ **Mümkündürsə, Bəli/ Xeyir cavablar ilə suallardan istifadə edin və məlumat toplayanlardan müəssisənin qanuna uyğunluğunu qiymətləndirməyi xahiş etməyin.** Məsələn, "Qanuna uyğun işarələr varmı?" sualına cavab almaq əvəzinə, soruşun: "Əsas girişdə qadağa işarəsi varmı?" Hər bir sualda yalnız bir xüsusi müşahidə ilə məşğul olmalısınız. Məsələn, qadağa işarələri üzrə bir sıra tələblər varsa, hər bir tələb üçün bir sual verin:

"Ən azı 20x20 sm-lik işarə varmı?"

"Qanun pozulduğu üçün işarə cəriməni əks etdirirmi?"

"İşarə Azərbaycan dilindədirmi?"

"İşarə beynəlxalq siqaret çəkmək qadağandır simvolunu əks etdirirmi?"

✓ **Qanunun qeyri-müəyyən tələblərinə riayət olmanı necə ölçülməsini düşünün.** Müzakirə edildiyi kimi, qanunların əksəriyyəti işarələrə dair qeyri-müəyyən şərtlərə və tələblərə malik olacaq. Bununla bağlı bir nümunə belədir: Əgər qanun otaqda "görünən" yerlərdə siqaret çəkməyən əlamətlərin yerləşdirilməsini tələb etsə, məlumatları toplayanlardan əsas girişdə işarənin olmasını müşahidə etməyi xahiş edə bilərsiniz. Siz həm də məlumat toplayanlardan bütün ərazilərdə əlamətlərin yayılmasını bilmək üçün işarələrin sayını müşahidə etməyi xahiş edə bilərsiniz.

✓ **Məlumat toplayanları asan alətlərlə təmin edin.** Məsələn, məlumat toplayanlardan işarələrin lazımi ölçüdə olub-olmadığını müşahidə etməyi xahiş

etsəniz, onları müqayisə üçün nümunə ilə təmin edin.

✓ **Məlumat toplama formasının növlərini məhdudlaşdırın.** Müxtəlif növ yerlər üçün fərqli formaya sahib olmaqdan, vahid formanı istifadə etməyə çalışın. Bu, məlumatların toplanması, məlumatların daxil edilməsi və məlumatların təhlilini asanlaşdıracaq. Ümumiyyətlə, bir formada yerlərin və tələblərin əksəriyyəti üçün müvafiq məlumatların götürülməsini təmin etmək üçün şablon nümunələri və məlumatların təhlili alətlərindən istifadə edə bilərsiniz. Lakin bəzi hallarda qanunların mürəkkəbliyi və müxtəlif məkan növlərinin müxtəlif təbiəti səbəbindən bir çox məlumat toplama formasına ehtiyacınız ola bilər. Məsələn, fərqli tələblərə malik taksi, qatar və ya avtobus kimi ictimai nəqliyyatda fərqli formaya ehtiyacınız ola bilər.

✓ **Eyni məkanda açıq və qapalı bütün çəkmə ərazilərdə riayət olunmaya dair fərqləndirmə aparmaq istədiyinizə dair qərar verin.** Məlumatların toplanması alətlərinin qapalı və açıq sahələrdə necə işləməsini və məlumatların necə istifadə edilməsini düşünün. Məsələn, bəzi qanunlar müəyyən növ yerlərdə, çox vaxt sağlamlıq mərkəzləri və ya xəstəxanalarda bütün qapalı və açıq məkanlarda bütün çəkmənin qadağan edilməsini tələb edir. Məkanların qapalı və açıq yerlərində riayət olunmanı ayrı-ayrılıqda aşkarlamaq istəyirsiniz? Əgər belədirsə, forma və protokolunuz bu müşahidələri ayıra bilməlidir. Həm də nəzərə alın ki, qanun açıq ərazilər üçün heç bir tələb qoymasa da, qanunu gələcəkdə möhkəmləndirmək üçün bu ərazilərdə bütün çəkməni qiymətləndirə bilərsiniz.

✓ **Vahid məkanın bir neçə tikilisi.** Xəstəxana, universitet və böyük otellər kimi bəzi yerlərdə bir çox tikili ola bilər. Protokolunuz (və məlumat forması) bir müəssisədə olan bütün binaları bir seçmə yeri kimi olmasını və ya hər bir binanın

ayrı bir yer hesab ediləcəyini nəzərə almalıdır. Həmçinin müəyyən bir yeri müşahidə etmək üçün maksimum sayda binalar müəyyən edilməlidir. Əlavə B-də forma çoxlu binalara malik bir yerin bir seçmə yeri olduğunu və məkandakı üç binaya qədər müşahidə aparmaq üçün yeri təmin edir.

- ✓ **Qanunla əhatə olunan bütün məmulları növlərini və bəzi məhsulların ayrı-ayrılıqda istifadəsini müşahidə etmək istəyinizdən asılı olmayaraq nəzərdən keçirin.** Məsələn, qəlyandan istifadəni siqaret çəkməkdən ayrılıqda müşahidə etmək istərdiniz? Yoxsa elektron siqaretdən istifadəni siqaret çəkməkdən ayrı bir göstərici olaraq müşahidə etmək istəyirsiniz? Əgər belədirsə, müxtəlif növ məhsulların istifadəsini müşahidə etmək üçün formalarınıza aid suallara ehtiyacınız olacaq. Ayrıca, müxtəlif məhsulların istifadəsini müşahidə etmək üçün məlumat toplayanları hazırlamağınız lazımdır. Məsələn, onlar siqaranı elektron siqaretdən seçə bilirlərmi?

Formaya daxil ediləcək ümumi komponentlər

Siz tədqiq etdiyiniz qanunvericiliyə aid məsələlərə əlavə olaraq, aşağıdakı məsələləri müşahidə siyahısına daxil edə bilərsiniz:

- ✓ Məlumat toplayanın adı, sahə nəzarətçisinin adı və tarix.
- ✓ Bu yerlərin pik saatlarda ziyarət edilməsini təmin etmək keyfiyyətə nəzarət kimi xidmət göstərəcək; həm də hər bir məkanda bir müşahidəni tamamlamaq üçün nə qədər vaxt lazım olduğunu qiymətləndirməyə kömək edəcəkdir.
- ✓ Şərh üçün yer. Bu, məlumat toplayanlara zəruri hallarda müşahidələri izah etməyə imkan verəcəkdir.

Məlumatların toplanması protokolu

Məlumat toplayanlara müşahidələrə necə başlamaq barədə dəqiq məlumat verən məlumatların toplanması üçün standart protokol və ya prosedur hazırlamaq lazımdır. Protokol - məlumat toplayanların qarşılaşacağı ehtimal olunan bütün şərtləri anlamaq üçün kifayət qədər ətraflı və izah edilməli və standartlaşdırılmış yanaşmanın təmin edilməsi üçün asan olmalıdır.

Protokol aşağıdakılara yönəldilməlidir:

- ✓ **Məlumat toplanma vaxtı.** Ümumiyyətlə, məkanın konkret növü üçün maksimum iş saatları zamanı müşahidələr aparılmalıdır. Məsələn, xəstəxana üçün qəbul saatları, alış-veriş mərkəzləri üçün gərgin alış-veriş saatları, restoranlar üçün yemək vaxtı və diskotekalar üçün axşam saatları ola bilər. Bununla belə, bəzi yerlərdə, məsələn, bar bağlanmazdan bilavasitə əvvəl, sahibkarlar yoxlanılacaqlarına az inanırlarsa, bu zaman riayət olunma ən aşağı ola bilər. Ən yaxşı qərardan istifadə edin və təlimatları dəqiqləşdirin.
- ✓ **Məlumat toplayanlar hara getməli və orada hansı müddət qalmalıdır.** Ziyarət edilən yerlər bir otaqdan, bir neçə otaqdan və ya bütöv binalardan ibarət ola bilər. Prosedurlar məlumat toplayanların bir dəfə gedəcəyi və orada hansı müddət qalmalarını aydınlaşdırmalıdır. Bu, yerin tipinə görə fərqlənəcək və protokol məlumat toplayanın hər bir getməli olduğu gözlənilən növ yerləri dəqiq təsvir etməlidir.
- ✓ **Məlumat toplayanlar yerin foto şəklini çəkməlidirlər?** Məlumat toplayanlardan ziyarət etdiyi hər bir yerin fotosəkilini çəkmək tələbi həqiqətən məkana gəldiklərini göstərmək üçün keyfiyyətli nəzarət tədbiridir. Bununla belə, vaxt və xərclər artırma bilər və bəzi yurisdiksiyalarda təhlükəsizlik problemi yarana bilər. Ən yaxşı qərardan istifadə edin və təlimatları dəqiqləşdirin.

- ✓ **Məlumat toplayanlar öz müşahidələrini harada qeyd etməlidirlər?** Məkan daxilində formanı doldurmaq, ehtimal ki, məlumatların düzgünlüyünü artırma bilər, lakin məlumat toplayanlara diqqəti cəlb edə və riayət olunmanın müşahidə prosesinin davam etdiyini göstərə bilər. Bu, sizin tədqiqata narahatlıq yarada bilməz, lakin yaxınlıqdakı oxşar yerləri yoxlamaq niyyətindəsinizsə, müşahidələrin baş verdiyini bilmək digər yerlərdə aparılacaq müşahidələrə və yoxlama nəticələrinizə təsir edə bilər. Məlumat toplayanlar yerləri tərk etdikdən sonra formaların tamamlanmasını düşündüyünüz təqdirdə protokolumuzda qeyd olunmalıdır ki, müşahidə yerindən çıxdıqdan sonra və başqa yerə gəlməzdən əvvəl məlumatlar dərhal yazılmalıdır. Protokol bunun harda olacağını müəyyən və ya təklif edə bilər; məsələn, avtomobildə, küçənin qarşı tərəfində və s.
- ✓ **Məlumat toplayanlar məlumatları toplamaq üçün yerləri ziyarət edəndə nə etməlidirlər?** Protokolda məlumat toplayanlar menecer və ya işçilərə nə etdiklərini, nə qədər məlumat alacaqlarını və sahibkar və ya menecerin arzuolunmaz hərəkəti ilə qarşılaşdıqda nə edəcəyini bildirilməlidir. Demək olar ki, həmişə məlumat toplayanların gizli müşahidələr aparmasını və yalnız birbaşa soruşulduqda məqsədlərinin işçilərə deməyini istərdiniz.
- ✓ **Bir məkanda neçə məlumat toplayan müşahidə edəcəkdir?** Protokol - məlumat toplayanların təkbəşinə və ya iki nəfərlik qrupda işləməyini müəyyən etməlidir. İki nəfərlik komanda daha təhlükəsiz ola bilər və daha dəqiq müşahidələr verə bilər, lakin məlumatların toplanması xərclərinizi artırıcaq.
- ✓ **Təhlükəsizlik tədbirləri.** Protokol - məlumat toplayanlardan təhlükəsizlik təmin olunmadığı hallarda (dava, narkotik satışı və s.) müşahidə yerini tərk etmək təlimatını əks etdirməlidir. Mümkün olduqda, məlumat toplayanlar problem .

yarandıqda sahə nəzarətçilərini çağırmaq üçün mobil telefonlarla təmin edilməlidir.

- ✓ **Məlumat toplayanlar məlumat formalarını necə və nə vaxt təqdim etməlidirlər?** Məlumat toplayanlar formaları hara və nə vaxt qaytarmaq barədə dəqiq təlimatlandırılmalıdır.

Nümunə məlumatların toplanma protokolu üçün Əlavə D-yə baxın.

Müşahibələr

Müşahidə məlumatlarını məkanın qanuna uyğun gəlib-gəlmədiyini açıqlaya biləcək məlumatlarla tamamlaya bilərsiniz. Belə məlumatları məkanın işçi heyəti, məsələn, restoran meneceri ilə müşahibə vasitəsilə toplaya bilərsiniz.

Uyğunluğu müəyyənləşdirmək üçün müşahibələrə ehtiyac yoxdur. Lakin müşahibələr qanunun nə üçün uyğun olub-olmadığı barədə təsəvvür yarada bilər. Misal üçün, təşkilatın qanun barədə xəbərdar olduğu, işçilərin müştərilərdən bütün çəkməməyi tələb etmək bacarığı və qanunun tətbiqindən irəli gələn mümkün çətinlikləri barədə öyrənə bilərsiniz.

Müşahibələr həm də problemlər yaradır və əlavə tədqiqat mülahizələrini tələb edir:

- ✓ Müşahibələr üçün əlavə vaxt tələb olunur. Hər müşahibə aparılacaq yer üçün əlavə olaraq ən azı 5-10 dəqiqə ayırın və cavabları qeyd edin. Bu, məlumatların toplanmasına vaxt və potensial xərcləri əlavə edəcək.
- ✓ Müşahibələr, ümumiyyətlə, təhlil üçün daha çox vaxt tələb edən keyfiyyət məlumatlarını yarada bilər.
- ✓ İnsan subyektləri iştirak etdiyindən, müşahibələr əlavə etik mülahizə və təsdiqlər tələb edə bilər.
- ✓ Müşahibələr məlumatların toplanmasının anonimliyini poza bilər. Məlumat toplayan müşahibə etməyi xahiş etdikdə, həmin məkanda onun məqsədi məlum olur. Buna görə də müşahibə həmişə müşahidə tamamlandıqdan sonra aparılmalıdır.

Müşahidə suallarına tətbiq olunan eyni meyarları müsahibə suallarına da şamil etmək olar: Sualın cavabı sizə nə verəcəyi barədə, məlumatdan necə istifadə edəcəyiniz və bu məlumatın tədqiqatın məqsədinə çatmaq üçün zəruri olduğu barədə düşünün.

Əgər müsahibələr aparmaq qərarına gəlsəniz, aşağıdakılar tövsiyə edilir:

- ✓ Potensial respondentləri cavablarının anonim olması və yalnız ümumi məlumatın əks olunması barədə əmin edin. Bu, respondentlərin müsahibədə iştirak etməyə hazır olduqları ehtimalını artıracaq.
- ✓ Məlumat toplayanlar tərəfindən müsahibədə iştirakın tamamilə könüllü olmasının aydın izah edilməsinə əmin olun və respondentlərdən müsahibə üçün razılıqlarını əldə edin.
- ✓ Mümkünsə, sualları Bəli / Xeyr cavabları ilə istifadə edin və açıq sualların sayını üç-beşdən artıq etməyin.
- ✓ Məlumat toplanması üçün əlavə vaxt və xərcləri minimuma endirmək məqsədilə müşahidə edilən yerlərin bir çox hissəsində müsahibələr aparmağı nəzərdən keçirin.

Nümunəvi müsahibə anketi və protokolu üçün Əlavə C-yə baxın.

Müşahidə yerlərinin seçilməsi (seçmə)

Riayət olunma tədqiqatında müşahidə ediləcək yerlər, qanunun əhatə dairəsi və tədqiqatla əlaqəli olan xüsusi suallar ilə təyin olunmalıdır. Hər bir məkan tipində, tədqiqat üçün xüsusi yerlərin seçilməsi lazımdır. Bir məkanda yerləşən yerlərin seçilməsi tədqiqatın məqsədi, tədqiq olunan sahədəki müəyyən bir məkan növünün yerləşdiyi yerlərin sayı, mövcud olan resurslar və tədqiqat nəticələrini daha geniş populyasiya üçün ümumiləşdirmək istədiyiniz dərəcədə müəyyən olunur.

Tədqiqatın məqsədi müəyyən bir məkan üçün uyğunluğun qiymətləndirilməsidirsə və bir məkan növü üçün yerlərin sayı kiçik olsa, bütün yerlər qanuna uyğunluğun yaxşı qiymətləndirilməsi üçün müşahidə edilməlidir. Məsələn, kiçik şəhərdəki xəstəxanalarda qanunla uyğunluğun qiymətləndirilməsi zamanı xəstəxanaların sayı olduqca kiçik ola bilər və hamısı müşahidə edilə bilər. Bu təlimatda, müəyyən bir məkan növü üçün yerlərin sayı 20-dən az olduqda, bütün yerlərdə ziyarət edilə bilər.

Əksinə, əgər tədqiqat çox sayda yeri olan bir məkana yönəlibsə, müşahidə ediləcək yerlərin nümunələrini seçmək üçün bir metod yaradılmalıdır. Aşağıdakı bölmə şərtlərin bəzi əsas anlayışlarını təqdim edir, nümunə yanaşmalarını təsvir edir və nümunələri seçmək üçün tövsiyələr verir. Bu bölmə nümunə strategiyalarının qısa təsviri ilə başlayır və müxtəlif sahələr üzrə tədqiqatlar üçün nümunələrin seçilməsi ilə bağlı təlimat verir.

Seçmə s strategiyaları

Ümumiyyətlə, iki növ seçmə dizaynı, ehtimal və qeyri-ehtimal seçməsi mövcuddur.

Təsadüfi (və ya ehtimal) seçmədə hər seçmə vahidi tədqiq edilən əhalidən təsadüfi olaraq seçilir. Təsadüfi seçmə yanaşmaları hər bir seçmə vahidinin seçilmə şansına malik olduğu sadə və ya sistemli təsadüfi seçməyə daxildir

TƏRİFLƏR

- **Əhali:** Qrupun öyrənmək istədiyiniz bütün üzvləri. Məsələn, riayət olunma tədqiqatı üçün əhali şəhərdəki bütün restoranlardır.
- **Seçmə:** Əhəlinin seçilmiş bir hissəsi.
- **Seçmə vahidi:** Seçilən yerlər, insanlar və s. Məsələn, bütün restoranların riayət olunma tədqiqatı üçün seçmə vahidi tək bir restorandır.

və müşahidə vahidləri klaster adlanan daha böyük seçmə vahidinə toplandıqdan sonra təsadüfən nümunə götürülür. Hər bir klasterdə hər bir müşahidə vahidi nümunə götürülür və ya başqa bir nümunə seçilir. Yaxşı edildikdə, təsadüfi seçmə yanaşması tədqiqatınızın nəticələrini daha geniş əhaliyə ümumiləşdirməyə imkan verir.

Üstün (qeyri-ehtimal) seçmədə seçmə vahidi asanlıq, logistik mülahizələrə və ya başqa bir səbəbə əsaslanır. Məsələn, çox böyük bir şəhərdə təsadüfi bir sıra klaster seçmək mümkün olmaya bilər. Klasterlər qrupu, məlumat toplayanların gedə biləcəyi yer üçün klasterin və ya maddi-texniki məsələlərin müəyyən xüsusiyyətlərinə əsasən seçilə bilər. Üstün seçmə ilə nəticələrin bütün əhali qrupu üçün representativ olması mümkün deyil, lakin yaxşı aparıldığı təqdirdə toplanan məlumatlar yerlərdə riayət olma səviyyəsinin faydalı göstəricisi ola bilər.

Seçmə yanaşmasının müəyyən edilməsi

Məkan növü daxilində hər bir yerin siyahısı mövcud olduqda təsadüfi seçməni müəyyən etmək mümkündür. Məsələn, əksər şəhərlərdə məktəb siyahıları var. Əgər 120 məktəbin əhalisi üçün 40 seçmə ölçüsünə ehtiyacınız olduğunu təsbit etsəniz, siyahıdan təsadüfi 40 məktəb seçin (sadə təsadüfi seçmə). Sadə təsadüfi seçmə də bütün məktəbləri nömrələmə və təsadüfi rəqəmlər generatoru istifadə edərək, onlayn və ya statistik proqram paketləri daxilində 40 nömrəni seçməklə də həyata keçirilə bilər. Bütün məktəblərin adlarını əlifba sırası ilə yazı bilərsiniz,

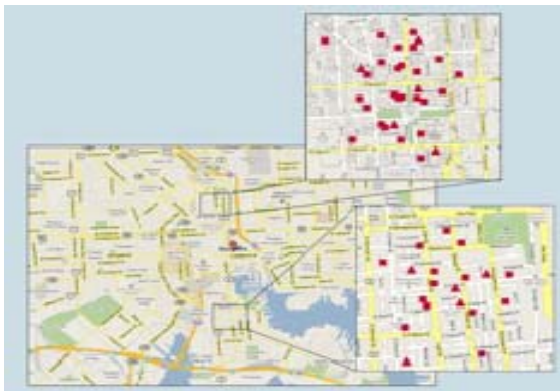
təsadüfi başlanğıc nöqtəsini seçərək siyahıda olan hər bir üçüncü məktəbi (sistemik təsadüfi seçmə) seçə bilərsiniz.

Barlar, restoranlar və kafelər kimi yerləşdirmə yerlərinin sadə və ya sistemli təsadüfi seçmə ilə müəyyən edilməsi iki əsas səbəbdən mümkün deyildir. Birincisi, ölkədə və ya şəhər daxilində bir sıra məkan növləri üçün bütün yerlərin tam siyahısı çox vaxt mövcud deyil.

İkincisi, böyük bir şəhərdə olduğu kimi, çoxlu yerləşdirmə yerləri ilə geniş bir coğrafi ərazidə riayət olunmanın monitorinqi məqbul müddətdə logistik cəhətdən çətin ola bilər.

Belə ki, böyük coğrafi ərazilərdə yerləşdirmə yerləri üçün riayət olunma dərəcələrinin qiymətləndirilməsi üçün klaster seçmənin yaradılmasını təklif edirik. Seçilmiş klaster, bir çox küçə, iş və / və ya evdən ibarət olan coğrafi ərazidə (məsələn, şəhər) ən kiçik bölməni təmsil etməlidir. Biz klaster üçün “məhəllə” terminindən istifadə edirik və hər bir məhəllə üçün aydın sərhədlərin müəyyən edilməsini təklif edirik. Coğrafi qrupları müəyyənləşdirmək üçün universitet və ya hökumət demoqraflarını və ya tədqiqatçıları cəlb etmək faydalı ola bilər. Çox vaxt klasterlər, vergilərin toplanmasından ictimai səhiyyə araşdırmalarına qədər hər şey üçün digər məqsədlər üçün müəyyən edilmiş və istifadə edilmişdir.

SEÇİM ÜÇÜN MÜMKÜN DAİRƏLƏR İLƏ ŞƏHƏRİN XƏRİTƏSİ



YERLƏŞDİRMƏ YERLƏRİNİN MONİTORİNQİ ÜÇÜN DAİRƏLƏRİN SEÇİLMƏSİ ÜÇÜN KRİTERİYALARIN NÜMUNƏLƏRİ

- ▶ Restoran və barların yüksək sıxlığı olan məhəllələri seçin
- ▶ Riayət olunma sosial-iqtisadi səviyyəyə və ya digər demoqrafik xüsusiyyətlərə görə fərqləndirilsə, məhəllələri bu xüsusiyyətlərə görə seçin.
- ▶ Daha əvvəl məlumatlar toplanmışdırsa, əvvəllər siqaret çəkildiyi məhəllələri seçin.

Məhəllələr üçün təsadüfi (daha çox ümumi) və ya qeyri-ehtimal əsaslı seçmə üsullardan istifadə edilə bilər (daha az ümumi). Böyük şəhərlərdə məhəllələrin uyğun və məqsədyönlü seçməsinə əldə etmək daha məqsədəuyğun ola bilər. Şəkildə tədqiqat üçün məhəllələrin seçilməsinin mümkün meyarları göstərilib.

Restoran və barların yüksək sıxlığı olan məhəllələr hər hansı bir tütünlə əlaqəli qanuna uyğunlaşma tədqiqatına cəlb oluna bilər. Qanun yaxın zamanlarda qüvvəyə mindikdə və monitorinq bundan əvvəl aparıldığı təqdirdə, qanunun təsirini araşdırmaq üçün əvvəllər tütün çəkilən yeri seçə bilərsiniz.

Riayət olunma sosial-iqtisadi status və ya məhəllələrin digər demoqrafik amillərinə (məsələn, etnik mənsubiyyətə) uyğun olub-olmadığını qiymətləndirmək maraqlı ola bilər. Əgər belədirsə, məhəllələr sosial-iqtisadi statusu və ya digər demoqrafik xüsusiyyətləri əsasında seçilə bilər. Sizin seçmə yanaşmanıza kömək etmək üçün həmişə sizin tədqiqatınızın məqsədlərini xatırladın.

Seçiləcək məhəllələrin sayı tədqiqat məqsədləri və icra olunma arasında uzlaşmaya əsaslanır. Məqsəd şəhər daxilində riayət olunmanın yaxşı göstərilməsidirsə, mümkün qədər çox məhəllə seçilməlidir. Çox hallarda, dörd-altı məhəllə seçilməsi qanunla riayət olunmanın aydın görünüşünü təmin edə

bilər. Böyük şəhərlər üçün, şəhər daxilində əhəmiyyətli dəyişənləri toplamaq üçün daha çox məhəllə tələb oluna bilər.

Bütöv bir şəhər üçün uyğunluq dərəcəsinin dəqiq qiymətləndirilməsi qeyri-ehtimal əsaslı klaster seçməsi yanaşması ilə mümkün deyil və nəticələr şəhər daxilində əhəmiyyətli dəyişənlərin örtülür qalmasına səbəb ola bilər. Lakin birləşmiş klasterlər üçün qiymətləndirmə ümumi uyğunluq dərəcəsi yaratmaq üçün klasterlər arasında məlumatlar birləşdirilə bilər. Ümumi uyğunluq dərəcəsi təmin edildikdə, məhəllələrin tədqiqata daxil olduqlarını təsvir etmək və bu dərəcənin bütün şəhərin təmsil olunmaması lazım olduğuna aydınlıq gətirmək vacibdir. Hər məhəllə üçün uyğunluq dərəcələri hər məhəllədə uyğunluq səviyyəsinə dair anlaşma verə bilər və ünvanlı tətbiq edilmiş tədbirlərinin lazım olduğu yerləri müəyyən etməyə xidmət edə bilər.

Klaster çərçivəsində seçmə

Məhəllələr seçildikdən sonra hər bir qrupun xəritəsini əldə etməyə çalışın: məsələn, məhəllələri sərhədləri ilə təsvir edin. Tipik olaraq, şəhər məhəllələrinin sərhədləri yaxşı müəyyən edilir. Lakin aydın deyilsə, sərhədlər xüsusi olaraq layihənin məqsədləri üçün müəyyən edilə bilər. Məhəllə - məlumat toplayanlar qrupu tərəfindən əhatə olunmaq üçün çox böyük olduqda, onu daha kiçik vahidlərə bölmək olar. Xəritə məhəllə sərhədləri içərisindəki bütün əsas yolları əhatə etməlidir.

Məhəllədə müşahidə ediləcək yerlərin nümunəsini seçmək üçün aşağıda iki strategiya təsvir edilmişdir. Birinci strategiya siyahının mövcud olduğunu və ya əldə edilə biləcəyini nəzərdə tutur, ikincisi isə siyahının olmaması və ya asanlıqla hazırlana bilmədiyini zaman istifadə edilə bilər.

Yerlərin siyahısı mövcuddur

İdeal şəraitdə, məlumat toplayanlar qrupu əvvəlcə məhəllə sərhədləri içərisində olan bütün yerləri siyahıya almalı və ya nömrələməlidir. Bu, yeri necə seçmək üçün məlumat verəcəkdir. Müəyyən yerlərin siyahıları və bəzi şəhərlərdə mövcud ola bilər. Məhəllədəki bütün yerlər ziyarət edilsə, məlumat toplayan əvvəlcədən müəyyən edilmiş marşrut boyunca hər yerdə dayanacaqdır. Əks təqdirdə, sadə təsadüfi seçmə ziyarət yerlərini seçmək üçün istifadə edilə bilər. Yerlərin seçilməsi təsadüfi siyahıdan seçilə bilər. Yerlər daha sonra xəritədə yerləşdirilə bilər və seçilmiş yerləri ziyarət etmək üçün marşrut planlaşdırıla bilər.

Siyahı mövcud deyil

Tədqiq olunan məkan növü üçün yerlərin heç bir siyahısı olmadıqda, seçmə sabit mərkəzi nöqtəni müəyyənləşdirmək və bu nöqtədən ətrafa yayılan yerləri seçməklə təyin edilə bilər.

Seçilən mərkəzi nöqtə, qısa bir məsafədə bir sıra yerləşdirmə yerləri tapa biləcəyiniz ərazidə olmalıdır. Məhəllələrdəki mərkəzi nöqtələrin nümunələrinə baş poçt idarəsi, əsas yol qovşağı və ya kilsə, məbəd və ya məscid kimi dini tikililər daxildir.

Hər bir məhəllə üçün mərkəzi nöqtəni seçdikdən sonra, hər bir nöqtədən bir əməliyyat radiusunu müəyyənləşdirin. Normada bu, şəhər kvartalları olardı, lakin bu da müəyyən bir məsafə ola bilər. Əhatə edilmiş ümumi sahə ərazidə ticarət sıxlığı və tələb olunan seçmə ölçüsü ilə müəyyənləşdiriləcəkdir. Çox sıx bir bölgədə, bir kvartal radiusu kifayət ola bilər, digərlərində yerləşdirmə yerlərinin kifayət qədər seçməsinin götürülməsi üçün bir neçə kvartaldan istifadə etmək lazımdır.

Hər bir mərkəzi nöqtədən "tədqiqat yolu" aşağıdakı kimi formalaşacaq:

Addım 1. Cənub tərəfə gedin və təyin etdiyiniz radiusdakı kvartal sayının hər bir yerləşdirmə yerini araşdırın. *Qeyd:* Küçənin hər iki tərəfini ziyarət edin.

Addım 2. Şərq (sol) tərəfə dönün və hər bir yerləşdirmə yerini müəyyən etdiyiniz radiusdakı kvartal sayına görə tədqiq edin.

Addım 3. Şimala (sola) tərəf dönün və hər bir yerləşdirmə yerini müəyyən etdiyiniz radiusdakı kvartal sayına görə tədqiq edin.

Addım 4. Qərbə (sağ) tərəf dönün və hər bir yerləşdirmə yerini müəyyən etdiyiniz radiusdakı kvartal sayına görə tədqiq edin.

Addım 5. Növbəti küçədə, cənub (sağ) tərəfə dönün və Addım 1 ilə yenidən başlayın, bu dəfə tədqiqatların ilk dövrünü tamamladığınız yerin xarici kənarından başlayın.

Tədqiqat üzrə bütün yerlər əhatə olunanadək bu addımları davam edin.

Monitoring üçün yerlərinin sayı

Hər bir klasterdə (məsələn, məhəllə) müşahidə yerlərinin sayını müəyyən etməlisiniz. Yerlərin sayı zaman və resurslar arasındakı seçimi və statistik dəqiqliyi əks etdirəcək. Bir çox yerlər idarə oluna bilirsə, hamısını müşahidə etmək yaxşıdır. Ümumiyyətlə, bu təlimat bir yer növü üçün yerlərin sayı 20-dən az olduqda, bütün yerləri ziyarət etməyi tövsiyə edir. Lakin bu belə deyilsə, yuxarıda göstərilən yanaşmalardan son seçməni müəyyən etmək üçün faktiki məlumatların toplanması başlamazdan əvvəl müşahidə ediləcək yerlərin sayını müəyyən etməlisiniz.

Müşahidə yerlərinin sayını əsasən aşağıdakılardan asılı olaraq qiymətləndirmək olar:

1. Tədqiqatın nəticələrini əldə etmək istədiyiniz səhv marjası;
2. Tədqiqatın başlanğıcında yerlərin təxmin edilən riayət olunma səviyyəsi.

Səhv marjası - nəticələrinizin müəyyən diapazon daxilində dəqiqliyinə əmin olduğunuzu göstərir. Əgər səhv marjanız (həmçinin etibarlılıq intervalı adlanır) 5%-dir və seçmənin riayət olunma səviyyəsi 84%-dirsə, onda əgər bütün əhali qrupu üzrə seçməni aparmısınızsa, 79-89% riayət olunmaya (84% +/- 5%) əmin ola bilərsiniz. Səhv marjanı 3%-ə endirmək istəsəniz, seçmənin 81-87%-nin (84% +/- 3%) riayət etdiyindən əmin ola bilərsiniz, onda siz seçmə ölçüsünü artırmalısınız.

Sizin seçmə ölçünüz də yerlərin riayət olunma səviyyəsindən asılı olacaq. Seçməyə 99% riayət etdikdə, nümunə ölçüsündən asılı olmayaraq, səhvlərin ehtimalı kiçikdir. Lakin riayət olunma səviyyəsi yalnız 55% olduğu halda, səhv ehtimalı daha çoxdur və 99% riayət olunan yerlərə nisbətən eyni səhv marjasına nail olmaq üçün daha böyük bir nümunə ölçüsünə ehtiyacınız olacaq.

Bu baxımdan, lazım olan seçmə ölçüsünü təyin edərkən seçdiyiniz yer(lər) tipinə görə təxmin edilən riayət olunma dərəcəsinə sahib olmaq faydalıdır. Bu, sizin ərazinizdəki əvvəlki riayət olunma və tətbiq etmə tədqiqatlarından müəyyən edilə bilər. Əgər təxmini riayət olunma dərəcəsi yoxdursa, 50% -i "pis vəziyyət" riayət olunma faizindən (statistika baxımından) istifadə etməlisiniz. Bu, istifadə etməli olan seçmə ölçüsünün ən konservativ qiymətləndirməsini təmin edəcəkdir.

Mümkünsə, seçmə eksperti və ya statistikin dəstəyini əldə edin. O, nəticələrə görə bu yerlərin riayət olunma səviyyəsi və yerlərin sayı və bu yerlərin riayət olunma səviyyəsi barədə nə bildiyinizi balanslaşdırmaq barədə qərar qəbul etməyə kömək edə bilər. Seçmə ölçüsü kalkulyatoru yuxarıda göstərilən amillər əsasında lazım olan seçmə ölçüsünü hesablamaq üçün istifadə edilə bilər (məsələn, <http://www.surveysystem.com/sscalc.htm>).

Sadə bir araşdırma aparırsınızsa və ekspert və ya kalkulyator əlçatan deyilsə, aşağıdakı cədvəl seçmə üçün mövcud olan ümumi sayına görə təklif olunan seçmə ölçüsünü verir. Məsələn, tədqiq olunan ərazidə 175-dən çox yer varsa, 60 seçmə ölçüsü təklif olunur; yerlərin sayı 20-dən azdırsa, bütün yerlər tədqiq edilməlidir. Qeyd edək ki, bu cədvəldə çox ümumi qaydalar nəzərdə tutulur və müxtəlif riayət olunma dərəcələri 50-90% arasında və səhv marjaları 5-12% arasında dəyişir.

HƏR BİR KLASTER ÜÇÜN SEÇMƏ ÖLÇÜSÜ TÖVSIYƏLƏRİ

| Seçilə biləcək yerlərin ümumi sayı | Tövsiyə edilən seçmə ölçüsü (ən azı)* |
|---|--|
| 176+ | 60 |
| 101-175 | 50 |
| 51-100 | 40 |
| 36-50 | 30 |
| 20-35 | 20 |
| <20 | All |

* Riayət olunma göstəricisi (95%-50%) və səhv marlası (12%-5%)

Məlumat toplayan və müşahidə aparanlar üçün təlim

Müşahidə aparan insanlar təlim aldıqda, faktiki məlumatların toplanması başlamazdan əvvəl təcrübədən keçdikdə və adekvat nəzarət edildikdə məlumatların toplanması daha yaxşı baş tutur.

Təlim

Məlumat toplayanların məlumatların toplanması protokolunun hər aspektinə dair öyrədilməsinə əmin olun ki, onlar nə edəcəyini və nə axtarılacağını bilsinlər. Təlim sessiyasında işin məqsədi, qanunun icmalı və məlumatların toplanması formasını və protokolunu nəzərdən keçirmək üçün kifayət edəcək vaxt müzakirə olunmalıdır. Təlim həmçinin nəzarət həyata keçirən yerdə praktika kimi tətbiq edilməlidir.

Xüsusilə, təlim bu addımları ehtiva edə bilər:

- ✓ **Qanunun tələblərini nəzərdən keçirin.** Müvafiq müşahidəyə aid qanunvericiliyin / digər normativ sənədlərin əsas məqamları ilə qısa tanış olun. Məlumat toplayanları normativ sənədlərin bir nüsxəsi ilə təmin edin. Layihəni müzakirə etdiyiniz zaman qanunları proyektor ekranında göstərmək faydalı ola bilər.
- ✓ **Məlumat toplama formasını nəzərdən keçirin.** Məlumat toplayanların hər bir sualı və suala düzgün cavab verməyi və məlumatları dəqiq qeyd etmək üçün nə axtarmağı başa düşdükələrindən əmin olun. Çox vaxt qanunvericiliyin nəzərdən keçirilməsindən sonra müşahidə formasının nəzərdən keçirilməsi məlumatların toplanması formalarında ziddiyyətlər və aydınlıq olmamasını aşkarlaya bilər. Əgər bu baş verərsə, formanı düzəldin və məlumat toplayanlar üçün yenidən işlənmiş nüsxələri çap edin.
- ✓ **Məlumat toplama protokolunu nəzərdən keçirin.** Məlumat toplayanlar müəssisənin hansı hissələrini ziyarət etmələrini bilirmi (məsələn, əsas lobb, tualet otağı, pilləkən əraziləri və s.)? Xüsusi yerlər üçün xüsusi təlimatlar varmı (məsələn, müəssisədə birdən çox bina varsa, onlar bütün binaları ziyarət edirlər?)? Kimdən müsahibə götürmək istədiyini və həmin şəxsə necə yanaşmağı bilirlər? Əlavə izahat tələb edən hər şeyi aydınlaşdırın.
- ✓ **Bir neçə əvvəlcədən seçilmiş müəssisədə məlumat toplamaq təcrübəsi keçin.** Kiçik məlumat toplayan qruplar (komandada üç-dörd nəfər) təlimçi ilə gedib müxtəlif müəssisələrdən məlumat toplamalıdır. Rahatlıq üçün yerlər bir komanda üçün təlim yerinin yaxınlığında, məsələn, məktəb, mağaza, restoran və tibbi klinikada, avtobus stansiyası və ticarət mərkəzi digər komanda üçün seçilə bilər. Bu, məlumat toplayanlara müxtəlif növ parametrlərdən istifadə edərək, formaları istifadə etməyə imkan verəcəkdir.
- ✓ **Pilot məlumatların toplanmasından sonra müzakirə.** Məlumat toplama qrupları və təlimçilər pilot məlumat toplanmasından sonra qarşılaşdıqları çətinliklər kimi təcrübələrini müzakirə etmək məqsədi ilə məlumat toplama formaları və protokollar üçün lazımi əlavə düzəlişlər etməlidirlər.

Təlim, pilot məlumatların toplanması və müzakirə üçün ən azı bir gün planlaşdırın.

Sahədə məlumat toplama və keyfiyyətə nəzarət

Məlumatlar, seçmə ölçüsündən asılı olaraq, tək və ya iki nəfərlik qrupda işləyən və müəyyən bir müddət ərzində, adətən, bir həftə və ya daha çox müddətdə toplanma bilər. Məlumat toplayanların ideal sayına dair heç bir ciddi təlimat yoxdur. Ümumiyyətlə, məlumatları real bir müddətdə (bir ay və ya daha az) toplama bilmək üçün kifayət qədər işçi olmasını istəyə bilərsiniz, lakin işçilər çox olduqda, siz onlara effektiv idarə və nəzarət edə bilməlisiniz.

Sahə nəzarətçisi hər bir məlumat toplayanın hansı gündə müşahidə etməyi planlaşdırdığı yerləri bilməli və suallar olduqda telefon və ya elektron poçtla əlaqə saxlanmalıdır.

Keyfiyyətə nəzarət üçün sahə nəzarətçisi məlumat toplayanların işini iki dəfə yoxlamaq üçün təsadüfi yer seçməlidir. Məsələn, hər gün bir qrup tərəfindən müşahidə edilən yerlərin 10%-ni ziyarət edə bilərlər. Həmin gün davam edən səfərlər nəticələrin uyğunluğunu yoxlamağa kömək edəcəkdir. İşarələr, küllüklər və bütün çəkmə yerlərinin müşahidələri gün ərzində dəyişməməlidir. Uyğun olmayan nəticələr məlumat toplayan ilə müzakirə edilməlidir.

Məlumat toplayanlar müntəzəm olaraq sahə nəzarətçisinə və ya layihə koordinatoruna hesabat verməli (məsələn, hər günün sonunda) və tamamlanmış anket formalarını təqdim etməlidirlər. Nəzarətçi formaları yoxlamaqla, onların düzgün doldurulmasını və məlumat toplayanlarla vaxtında əlaqələri təmin etməlidir. Özəl qurum məlumatların toplanması üçün müqavilə bağladıqda, müqaviləni yerinə yetirən qrup, məlumatların keyfiyyətini təmin etmək üçün nəzarət etməlidir.

Məlumatların işlənməsi və nəticələrin təhlili

Məlumatların təhlili parametrləri

Nəticələrin təhlili sadədən çox mürəkkəbə qədər, nümunə ölçüsünə, yerlərin növünə, müxtəlif coğrafi rayonların və göstəricilərin sayından asılı ola bilər.

Məsələn, kiçik nümunə ölçüsü (40 və ya daha az yer) olan yalnız bir növ yerlərdə (məsələn, restoranlarda) müşahidə edilən bütün çəkmə tədqiqatının nəticələri xüsusi proqram olmadan hesablanma bilər. Yalnız mütləq rəqəmləri faizlərə çevirmək lazımdır: "40 restoranın 10-da, ya da 25%-də bütün çəkmə müşahidə edilmişdir".

Hətta iki və ya üç müxtəlif coğrafi ərazidə iki və ya üç müxtəlif növ yerlərdə tədqiqatlardan əldə edilən nəticələr Excel kimi elektron cədvəl proqramı ilə olduqca sadə bir şəkildə təhlil edilə bilər. Misal üçün, bax: <http://learningstore.uwex.edu/pdf/G3658-14.pdf>

Çox sayda göstəriciləri müqayisə etmək istəyirsinizsə, bir çox yer növləri, coğrafi bölgələr və göstəriciləri ilə daha geniş tədqiqatlar, statistik təhlil paketlərini istifadə edərək ixtisaslı tədqiqatçılar tərəfindən təhlil edilə bilər. Məsələn, "Siqaret çəkilən restoranlarda siqaret çəkilməyən restoranlara nisbətən daha çox külqabı var".

Təhlil üsulu nə olursa-olsun, aşağıdakı qaydalar tətbiq edilir.

Məlumatların daxil edilməsi və məlumatın keyfiyyətinin yoxlanılması

Məlumatlar toplandıqdan sonra, onların aydın və tam şəkildə qeyd olunması və cavablara uyğunluğu yoxlanılmalıdır.

Adətən, məlumatlar kağız formalar vasitəsilə toplanır. Seçmə ölçüsü olduqca kiçik olmazsa, məlumatların təhlili üçün Excel, SPSS, STATA və ya SAS kimi elektron formata daxil edilməsi zəruridir.

Nəzarət olunmalıdır ki, məlumat kağızdan elektron formata düzgün şəkildə daxil edilsin və bu zaman heç bir səhvə yol verilməsin. Yaxşı bir təcrübə, məlumatların daxil edilməsinin keyfiyyətini təmin etmək üçün ikiqat daxil edilmədən istifadə etməkdir. Bu prosesdə iki operator məlumatları ayrıca daxil edir və sonra iki fayl birləşdirilir və uyğunsuzluqlar yoxlanılır.

Daha bir yaxşı təcrübə - ikiqat məlumat daxil edilmə ilə yanaşı, məlumatın etibarlı və uyğun olduğundan əmin olmaq üçün bir sıra məntiqi yoxlamalardan istifadə etməkdir. Bu, məlumatların daxil edilməsi zamanı və ya məlumatların daxil edilməsindən sonra həyata keçirilə bilər və bu məlumatların icazə verilən diapazonlarda olmasını, məlumatların bir sualdan digərinə uyğunluğunu və müvafiq keçid nümunələrini təmin edir.

Sorğunuzu yaradın və məlumatları Epi Info™ (pulsuz proqram: <http://wwwn.cdc.gov/epiinfo/>) kimi tədqiqat proqrama daxil edin. Səhvləri avtomatik yoxlamaq üçün sorğunuzu Epi Info™ ilə sazlaya bilərsiniz. Məsələn, tədqiqatınızda seçilmiş səkkiz müxtəlif coğrafi zona və ya klasterlər varsa, məlumatların daxil edilməsi formasını yalnız bu dəyişkən üçün 1-8 arasında cavab qəbul etmək üçün tərtib edə bilərsiniz. Formada avtomatik keçid nümunələri yaratmaqla məlumatın daxil olunma saatını da saxlaya bilərsiniz. Məsələn, belə bir sahə olmadıqda, ayrılmış tütün çəkmə yerləri ilə bağlı bütün suallardan ötüb keçmək.

Müşahidə məlumatlarınızı təhlil edin və hesabat verin

Məlumatların təhlili tədqiqat məqsədləri üçün ən vacib olan nəticələrə diqqət yetirməlidir. Addım 6-da müzakirə edildiyi kimi, prioritetiniz əsas göstəricinin təhlili olmalıdır: Tütün çəkmə üzərində müşahidə.

Bütün seçmə üçün ümumi nəticəyə əlavə olaraq, nəticəni, yurisdiksiyanızda ən çox maraq göstərilən yerlər kateqoriyasına,

məsələn, məkanın növünə (məsələn, hökumət nümayəndələri və s. Bar və restoranlar arasında), yaxud tətbiq olunma rayonu və ya məhəlləsinə görə bölməlisiniz.

İkinci prioritet, ikincili göstəricilər üçün məlumatları təhlil etməkdir. Bunlar uyğunluğa təsir göstərən müxtəlif amilləri anlamaqda sizə kömək edən maraqlı və ya gözlənilməz modelləri ortaya qoyur və riayət olunmanın yaxşılaşdırılması və qanunun gücləndirilməsi üçün tövsiyələrinizi əks etdirir.

Fərqli göstəricilərin riayət olunma səviyyələri ayrılıqda göstərməlidir ki, həmin fərqli göstəricilərin riayət olunma səviyyələri sonrakı tədbirlər zamanı fərqli nəticə verir.

Məsələn, əgər tədqiqatınız işarələrlə bağlı tələblərə riayət olunmanın geniş yayılmasını, lakin tez-tez tütün

çəkməni müşahidə edirsiniz (tütünlə bağlı tələblərə az riayət olunma), daha çox və ya daha yaxşı işarələr, ehtimal ki, problemi çətin həll etsin. Müvafiq ola biləcək tədbirlərə daha tez-tez yoxlamalar, riayət olunma pozuntularına görə cərimələrin daha tez-tez tətbiqi və rəhbərlərə öz binalarında siqaret çəkilməməsi üçün onların öhdəlikləri ilə bağlı daha sıx münasibətlərin qurulması daxildir.

Müşahibə məlumatlarının təhlili

Müşahibə məlumatları keyfiyyət xarakterlidir və müşahibə məlumatlarının təhlili informativ nəticələr əldə etmək üçün vaxt tələb edir. Müşahibə məlumatları respondentlərdən mövzuları müəyyən etmək və qanuna uyğunluqla bağlı suallara cavab verən hər hansı əsas dəyişikliyi müəyyən etmək üçün təhlil edilməlidir.

Nəticələrin istifadə olunması

Bu son addım bəlkə də ən vacibdir.

Riayət olunma tədqiqatı qərarları bəyan etmək məqsədilə sübut toplamaq üçün nəzərdə tutulur. Nəticələri onlardan istifadə edə bilənlərə təqdim etməsəniz, tədqiqatın aparılmasının mənası yoxdur. Kimə təsir göstərmək istədiyinizi, hansı hərəkətlərin ediləcəyini və onlar tərəfindən tədbirləri aparılması üçün nəticələri necə təqdim edəcəyinizi hərtərəfli düşünün.

Uyğunluq tədqiqatının nəticələri tədqiqatın məqsədinə uyğun olan və istifadə olunan metodologiyası nəzərə alınmaqla uyğun şəkildə istifadə edilməlidir. Nəticələri istifadə edərək auditoriyanı müəyyənləşdirin, tədqiqat məqsədlərinə uyğunlaşdırılmış əsas mesajlar hazırlayın və hədəf auditoriyasına çatmaq və təsir göstərmək üçün nəzərdə tutulmuş yollarla yayılmasına əmin olun.

Təşkilatınız media və hökumətlə işləməkdə məhdud təcrübəyə malikdirsə, hədəf auditoriyanı müəyyən etmək, əsas mesajlar hazırlamaq və yayılma strategiyasını planlaşdırmaq üçün təcrübəli təşviqat və ictimaiyyətlə əlaqələr üzrə mütəxəssislərlə işləməlisiniz.

Hədəf auditoriyası

Ümumi auditoriyaya və yayma strategiyalarına aşağıdakılar daxildir:

- ✓ **Siyasətçilər.** Riayət olunma tədqiqatları üçün yayılma söylərinin əsas hədəfi adətən siyasətçilərdir. Qanunvericiliyə riayət olunma nəticələri və riayət olunma səviyyələri ilə qanunlara uyğunluğunu yaxşılaşdırmaq və ya saxlamaq üçün lazım olan resurslar arasındakı əlaqə siyasətçilərə aydın şəkildə göstərməlidir. Nəticələr hüquqşünaslar və yüksək səviyyəli dövlət rəsmiləri ilə xüsusi brifinqlərdə və / və ya mətbuat konfransı və ya digər tədbirlər vasitəsilə media üçün təqdim edilə bilər.
- ✓ **İcra orqanları.** İcra orqanları ilə xüsusi brifinqlər nəticələrin dərc edilməsində yaxşı bir təcrübə ola bilər. Bu, inam

yaradacaq və çox guman ki, agentliklər tərəfindən tədbirə təkan verəcək. Tədbir görülməzsə, tədbirlərə daha çox təkan vermək üçün nəticələri media vasitəsilə yayılmağa qərar verə bilərsiniz.

- ✓ **Müşahidə aparılan yerlərin sahibləri və ya rəhbərləri.** Tədqiqat nəticələrini ümumi riayət olunma barədə məlumat vermək üçün müşahidə edilən yerlərin sahiblərinə və ya rəhbərlərinə təqdim edə bilərsiniz. Nəticələrin təqdim edilməsi onları riayət olunma yoxlamalarının aparıldığı barədə xəbərdar etmək və qanuna riayət etməyi təşviq etmək üçün istifadə edilə bilər. Müvafiq olaraq qanuna riayət edənləri təbrik etməyə unutmayın.
- ✓ **İctimaiyyət.** Kütləvi informasiya vasitələri ictimaiyyətə qanuna riayət edilmə səviyyələri barədə məlumat vermək, ictimaiyyəti qanuna riayət etməyi təşviq etmək və hökumət tərəfindən qanunun davamlı və ya artımla tətbiq etməyə çağırmaq üçün istifadə edilə bilər.

Əsas mesajlar

Nəticələri yaymağa hazırladığınız zaman yenidən tədqiqat məqsədinizə qayıdın: Riayət olunma tədqiqatına nail olmaq üçün nə istəyirsiniz? Nəticələr bu hədəfləri necə dəstəkləyir? Bu suallarınızla əsas mesajlarınızı ön plana çıxarın.

Əsas mesajlara aşağıdakılar daxil ola bilər:

- ✓ “Qanun işləyir”. Güclü qanun varsa və siz riayət olunmanın bütün yer növləri arasında yüksək səviyyədə olmasını aşkarladınızsa, bu mesajı vurğulamaq lazımdır.
- ✓ “Zəif uyğunluq daha yaxşı tətbiq etmə zərurətini göstərir”. Bu, siyasətçilərə icra tədbirlərini maliyyələşdirməyə razılıq vermək üçün müvafiq bir mesaj ola bilər.
- ✓ Əgər icra tədbirləri barədə məlumatınız varsa və nəticələriniz mesajı təkrarlayırsa, onda deyə bilərsiniz ki, “Məhdud icra büdcələrinə malik rayonlarda riayət olunma daha pisdır”.

- ✓ “Barlarda qanuna az riayət olunması işçilərin sağlamlığını təhlükə altına salır”, müxtəlif peşə qruplarında sağlamlığın qeyri-bərabər qorunmasını vurğulamaq istəyirsinizsə yaxşı bir mesajdır.

Təqdimat formatları və forumlar

Qısa və yığcam şəkildə nəticələri təqdim edin. Çox hallarda, detallı texniki hesabatların hazırlanmasına dair informasiya bülletenlərinin və press-relizlərin hazırlanması prioritet olmalıdır. Sizin əsas auditoriyanızın əksəriyyəti tədqiqatınızın metodik təfərrüatları və ya yalnız akademik marağı olan nəticələri ilə maraqlanmayacaq və ya ehtimal ki, ətraflı hesabat oxumayacaq. Məsələn, mətbuat konfransında on slayddan çox prezentasiya və ya cədvəl təqdim etmək istəməyəcəksiniz.

Harada və ya hansı media vasitəsi ilə əsas auditoriyanızın əksəriyyətinə çatacağınızı düşünün. KİV-lər tərəfindən əhatə olunan press-reliz və ya mətbuat konfransı bir çox insanlara çatmaq üçün yaxşı bir üsuldur, lakin siz yalnız buna ümid etməməlisiniz. Qanuna və icra prosedurlarına dəyişiklikləri tövsiyə etmək səlahiyyətində olan siyasətçi qrupları və fərdi siyasətçilər, hökumət rəsmiləri ilə və nəticələri müxtəlif auditoriyaya yaymaqda kömək edə biləcək təşkilatçı tərəfdaşlarla görüş nəzərdə tuta bilərsiniz. İstədiyiniz tədbirlərdən asılı olaraq hər bir auditoriyaya mesajınızı uyğunlaşdırın.

Tədqiqata dair daha ətraflı məlumatla maraqlanması ehtimal edilən auditoriya icra orqanları və vəzifəli şəxslərdir. Onlar metodologiyanızla bağlı daha ətraflı suallar və nəticələrinizin icra söylərini daha effektiv şəkildə necə yönəldiləcəyi barədə suallar verə bilərlər.

Əlavə A: Tədqiqat müddətinin nümunəsi

Tədqiqatın hazırlanması və başa çatdırılması üçün lazım olan vaxt çox dəyişir və seçmə ölçüsü daxil olmaqla bir çox amillərdən, o cümlədən tam vaxt çalışan personalın olub-olmamasından, işçi qrupun qanunla tanışlıq səviyyəsindən və tədqiqatı tərtib etmək və nəticələri təhlil etmək üçün lazım olan təcrübənin mövcudluğundan asılıdır. Bu cədvəl tədqiqatınızı planlaşdırmağa və vaxtı müəyyənləşdirməyə kömək etmək üçün uyğunlaşdırıla bilər.

| ADDIM <i>(Lazım olduqda, hər addımın altında vəzifələri əlavə edin)</i> | ŞƏXSİN CAVABDEHLİYİ | TAMAMLANMA VAXTI |
|---|--------------------------------------|-----------------------------------|
| Məqsədi aydınlaşdırın | | |
| Qanunun, əvvəlki tədqiqatların və tətbiq etmə səylərinin nəzərdən keçirilməsi | | |
| Resursların, büdcənin və müddətin planlaşdırılması | | |
| Fəaliyyət sahəsinin dəqiqləşdirilməsi | | |
| Məlumatların toplanması alətlərinin və protokollarının hazırlanması | | |
| Müşahidə yerlərinin seçilməsi (seçmə) | | |
| Məlumat toplayanları təlimləndirin və müşahidəyə başlayın | | |
| Nəticələrinizi təhlil edin | | |
| Nəticələrinizi istifadə edin (yayın) | | |

Əlavə B: Məlumatların toplanması formasının nümunəsi

Bu forma nümunəsi öz formanızı hazırlamaq üçün başlanğıc nöqtə kimi istifadə edilə bilər. Qanunun müddəalarını, təlim məqsədlərini və büdcəni əks etdirmək üçün onu uyğunlaşdırmaq lazımdır.

Burada formanın iki variantı təqdim edilir:

Variant 1: Bütün qapalı yerlərdə tütün çəkməni qadağan edən yurisdiksiyalar

Variant 2: Bəzi qapalı yerlərdə xüsusi ayrılmış tütün çəkmə yerlərinə icazə verən yurisdiksiyalar

Forma uyğunlaşdırmaq üçün qeydlər qırmızı mətnə verilmişdir. Son formalara bu cür qeydlər daxil edilməyəcək.

VARIANT 1: BÜTÜN QAPALI YERLƏRDƏ TÜTÜN ÇƏKMƏNİ QADAĞAN EDƏN YURİSDİKSİYALAR

HİSSƏ I. MƏKAN (YER) BARƏDƏ MƏLUMAT

| | | |
|---|--|---|
| 1. Məkanın / müəssisənin adı | | |
| 2. Ünvan | | |
| 3. Məkanda tikililərin sayı | Bir məkanda (məsələn, universitet) birdən çox tikili müşahidə olunduqda təqdirdə 3-cü sualı daxil edin. | |
| 4. Məkanın növü (yalnız birini seçin) | | |
| 01 Səhiyyə müəssisəsi | 10 Özəl müəssisənin binası | Bu siyahıya ən çox qarşılaşa biləcəyiniz yerlər daxildir. Yalnız iki növ yerləri öyrənirsinizsə, məsələn, barlar və restoranlar, yalnız o iki variantları daxil etmək lazımdır. |
| 02 Təhsil müəssisəsi (ilkin və ya ikincili) | 11 Ticarət mərkəzi | |
| 03 Təhsil müəssisəsi (kollec və ya universitet) | 12 Bar və ya gecə klubu | |
| 04 İbadət yeri | 13 Karaoke | |
| 05 Fitnes mərkəzi/İdman müəssisəsi | 14 İstirahət parkı | |
| 06 Restoran | 15 Avtobus terminalı, vağzal, avtobus dayanacağı | |
| 07 Kafe | 16 Sənaye/Fabrik | |
| 08 Otel | 17 İctimai nəqliyyat (avtobus, mikroavtobus, taksı) | |
| 09 Dövlət müəssisəsinin binası | 18 Digər | |
| 5. Müşahidənin tarixi _____ / _____ / _____ | | |
| 6. Məlumat toplayanın adı / kodu _____ | | |
| 7. Məkana daxil olma vaxtı _____ | Məlumat toplayanların daxil və xaric olma vaxtlarının qeyd edilməsi məlumatların keyfiyyətini yoxlamağa kömək edir. Təlim zamanı xaric olma vaxtını qeyd etmək üçün məlumat toplayanlara müşahidədən sonra formanın bu hissəsinə qayıtmalarını xatırladın. | |
| 8. Məkandan xaric olma vaxtı _____ | | |
| 9. Fotoşəkil edilib? <input type="checkbox"/> BƏLİ <input type="checkbox"/> XEYR | | |
| 10. Müşahidənin nəticəsi <input type="checkbox"/> Tamamlanıb <input type="checkbox"/> Tamamlanmayıb | | |
| 11. Müşahidə tamamlanmayıbsa, səbəb: | <input type="checkbox"/> Məlumat toplayanın binaya / məkana daxil olmasına icazə verilmir <input type="checkbox"/> Bina/məkan işləmir <input type="checkbox"/> Digər | 10-cu və 11-ci suallar əks olunmayan məlumatları izah etməyə və müşahidələrin tamamlanmasında hər hansı bir problemi müəyyən etməyə kömək edə bilər. |

Əlavə B: Məlumatların toplanması formasının nümunəsi *davamı*

HİSSƏ II. MÜŞAHİDƏ BARƏDƏ MƏLUMAT

Qapalı yerlərdə müşahidə

| | | | | |
|-----|--|---|--|--|
| 100 | Binanın adı və ya nömrəsi | Yalnız bir məkanda birdən çox bina müşahidə ediləcəyi təqdirdə 100-cü sualı daxil edin. Müşahidə olunan hər bir əlavə bina üçün əlavə sütun daxil edin. | | |
| 101 | Qapalı yerdə kimsə bütün məmulatı çəkir? | <input type="checkbox"/> BƏLİ <input type="checkbox"/> XEYR | BU, ƏSAS GÖSTƏRİCİDİR. 101-ci sualı regionunuzda istifadə olunan bütün məmulatına uyğun yazın (məsələn, kimsə siqaret çəkir?). Eləcə də müxtəlif məhsulların müşahidəsi ilə əlaqədar ayrı suallar verə bilərsiniz (məsələn, elektron siqaret, qəlyan və s. barədə). | |
| 102 | Qapalı yerdə xüsusi ayrılmış bütün çəkmə yeri görürsünüz? (Heç kim çəkməsə də, həmin yeri görsəniz, "BƏLİ" cavabını seçin) | <input type="checkbox"/> BƏLİ <input type="checkbox"/> XEYR | Qanun xüsusi ayrılmış bütün çəkmə yerlərinə icazə vermirsə, "BƏLİ" cavabı qanuna riayət olunmamamı əks etdirir. | |
| 103 | Qapalı yerdə hər hansı bir külqabı var? | <input type="checkbox"/> BƏLİ <input type="checkbox"/> XEYR | Əgər qanun bütün çəkilməyən ərazilərdə külqabıları QADAĞAN EDİRSƏ, "BƏLİ" cavabı qanuna riayət olunmamamı əks etdirir. Addım 6-da müzakirə edildiyi kimi, qanun külqabıları QADAĞAN ETMİRSƏ, bu sual külqabıların verilməsi ilə neçə yerin riayət olunmaya zərbə vurduğunu əks etdirə bilər. | |
| 104 | Məkanda / yerdə bütün çəkmənin qadağan olunduğu barədə bir və ya daha çox işarə var? | <input type="checkbox"/> BƏLİ <input type="checkbox"/> XEYR | 104-cü sualı qanun tələblərinə uyğun yazın. Məsələn, "Obyektin girişində bütün çəkmənin qadağan olması barədə işarə var?" | |

ƏLAVƏ: Qapalı yerdə müşahidələrinizlə əlaqədar hər hansı digər şərh yazın.

| | | | | |
|--|---|--|--|---|
| Açıq yerlərdə müşahidə (məkan çərçivəsində) | | Qanunla açıq ərazilərdə bütün çəkmə qadağan olunursa formanın bu hissəsi istifadə edilə bilər. | | |
| 105 | Binanın girişi və pəncərələrindən X metr məsafədə kimsə siqaret çəkir? | <input type="checkbox"/> BƏLİ <input type="checkbox"/> XEYR | Qanunla girişlər və pəncərələrdən müəyyən məsafədə bütün çəkmə qadağan edilirsə, 105-ci sual verilə bilər. Bu sual 101-ci sualla birləşdirilməməlidir, çünki siqaretin içəridə və ya giriş yaxınlığında çəkildiyini bilməyəcəksiniz. Bu fərq, ehtimal ki, icra və tətbiq etmə tədbirləri üçün fərqli nəticələrə səbəb olacaqdır. | |
| 106 | Məkanın açıq ərazilərində qanunla bütün çəkmə (107-ci (Müşahidəni qadağan olunub? suala keç) bitir) | <input type="checkbox"/> BƏLİ <input type="checkbox"/> XEYR | 106-cı sual qanunla müəyyən növ yerlərdə həmin yerlərin bütün ərazilərində bütün çəkmənin qadağan olunduğunu nəzərdə tutur. Məlumat toplayanlarda açıq havada bütün çəkmənin hansı növ yerlərdə qadağan olunduğunu dəqiq təsvir edən siyahı olmalıdır. "BƏLİ" cavabı onlar üçün açıq ərazidə müşahidənin davam etdirməsi deməkdir. | |
| 107 | Məkanın açıq ərazilərinin hər hansı bir yerində kimsə siqaret çəkir? (Bu məkanda açıq ərazilər olmadığı təqdirdə, "Aid deyil" cavabı seçin və müşahidəni bitirin) | <input type="checkbox"/> BƏLİ | <input type="checkbox"/> XEYR | <input type="checkbox"/> Aid deyil (Müşahidəni bitir) |
| 108 | Məkanın / yerin ərazisində bütün çəkmənin qadağan olunduğu barədə bir və ya daha çox işarə var? | <input type="checkbox"/> BƏLİ | <input type="checkbox"/> XEYR | |
| 109 | Məkanın açıq ərazilərində hər hansı bir külqabı var? | <input type="checkbox"/> BƏLİ | <input type="checkbox"/> XEYR | |

ƏLAVƏ: Açıq yerdə müşahidələrinizlə əlaqədar hər hansı digər şərh yazın.

Əlavə B: Məlumatların toplanması formasının nümunəsi *davamı*

VARIANT 2: BƏZİ QAPALI YERLƏRDƏ XÜSUSİ AYRILMIŞ TÜTÜN ÇƏKMƏ YERLƏRİNƏ İCAZƏ VERƏN YURİSDİKSİYALAR

HİSSƏ I. MƏKAN (YER) BARƏDƏ MƏLUMAT

| | |
|--|--|
| 1 Məkanın / müəssisənin adı | |
| 2 Ünvan | |
| 3 Məkanda tikililərin sayı | Bir məkanda (məsələn, universitet) birdən çox tikililər müşahidə edəcək təqdirdə 3-cü sualı daxil edin. |
| 4 Məkanın növü (yalnız birini seçin) | |
| 01 Səhiyyə müəssisəsi | 10 Özəl müəssisənin binası |
| 02 Təhsil müəssisəsi (ilkin və ya ikincili) | 11 Ticarət mərkəzi |
| 03 Təhsil müəssisəsi (kollec və ya universitet) | 12 Bar və ya gecə klubu |
| 04 İbadət yeri | 13 Karaoke |
| 05 Fitnes mərkəzi/İdman müəssisəsi | 14 İstirahət parkı |
| 06 Restoran | 15 Avtobus terminalı, vağzal, avtobus dayanacağı |
| 07 Kafe | 16 Sənaye/Fabrika |
| 08 Otel | 17 İctimai nəqliyyat (avtobus, mikroavtobus, taksi) |
| 09 Dövlət müəssisəsinin binası | 18 Digər |
| Müşahidənin tarixi _____ / _____ / _____ | |
| Məlumat toplayanın adı / kodu | |
| Məkana daxil olma vaxtı _____ | Məlumat toplayanların daxil və xaric olma vaxtlarının qeyd edilməsi məlumatların keyfiyyətini yoxlamağa kömək edir. Təlim zamanı xaric olma vaxtını qeyd etmək üçün məlumat toplayanlara müşahidədən sonra formanın bu hissəsinə qayıtmalarını xatırladın. |
| Məkandan xaric olma vaxtı _____ | |
| Foto çəkilib? <input type="checkbox"/> BƏLİ <input type="checkbox"/> XEYR | |
| Müşahidənin nəticəsi <input type="checkbox"/> Tamamlandı <input type="checkbox"/> Tamamlandıymı | |
| Müşahidə tamamlanmayıbsa, məkana səbəb: | <input type="checkbox"/> Məlumat toplayanın binaya / daxil olmasına icazə verilmir <input type="checkbox"/> Bina/məkan işləmir <input type="checkbox"/> Digər |
| 10-cu və 11-ci suallar əks olunmayan məlumatları izah etməyə və müşahidələrin tamamlanmasında hər hansı bir problemi müəyyən etməyə kömək edə bilər. | |

Əlavə B: Məlumatların toplanması formasının nümunəsi *davamı*

HİSSƏ II. MÜŞAHİDƏ BARƏDƏ MƏLUMAT

| Qapalı yerlərdə müşahidə | | |
|---|---|--|
| 100 | Binanın adı və ya nömrəsi | Yalnız bir məkanda birdən çox bina müşahidə ediləcəyi təqdirdə 100-cü sualı daxil edin. Müşahidə olunan hər bir əlavə bina üçün əlavə sütun daxil edin. |
| 101 | Bu məkan növündə xüsusi ayrılmış tütün çəkmə sahəsi və ya otağın olmasına icazə verilir? (<i>Bəli, 106-cı suala keçin. Xeyr, 102-105-ci suallarla davam edin.</i>) | <input type="checkbox"/> BƏLİ <input type="checkbox"/> XEYR Məlumat toplayanlarda hansı növ məkanlarda xüsusi ayrılmış qapalı tütün çəkmə yerlərinin olmasına icazə verildiyini dəqiq təsvir edən siyahı olmalıdır. |
| 102 | Qapalı yerdə kimsə tütün məmulatı çəkir? | <input type="checkbox"/> BƏLİ <input type="checkbox"/> XEYR BU, ƏSAS GÖSTƏRİCİDİR. 101-ci sualı regionunuzda istifadə olunan tütün məmulatına uyğun yazın (məsələn, kimsə siqaret çəkir?). Eləcə də, müxtəlif məhsulların müşahidəsi ilə əlaqədar ayrı suallar vəə bilərsiniz (məsələn, elektron siqaret, qəlyan və s. barədə). |
| 103 | Qapalı yerdə xüsusi ayrılmış tütün çəkmə yeri görürsünüz? (<i>Heç kim çəkməsə də, həmin yeri görəsəniz, "BƏLİ" cavabını seçin.</i>) | <input type="checkbox"/> BƏLİ <input type="checkbox"/> XEYR Qanun xüsusi ayrılmış tütün çəkmə yerlərinə icazə vermirsə, "BƏLİ" cavabı qanuna riayət olunmamamı əks etdirir. |
| 104 | Qapalı yerdə hər hansı bir külqabı var? | <input type="checkbox"/> BƏLİ <input type="checkbox"/> XEYR Əgər qanun tütün çəkilməyən ərazilərdə külqabıları QADAĞAN EDİRSƏ, "BƏLİ" cavabı qanuna riayət olunmamamı əks etdirir. Addım 6-da müzakirə edildiyi kimi, qanun külqabıları QADAĞAN ETMİRSƏ, bu sual külqabıların verilməsi ilə neçə yerin riayət olunmaya zərər vurduğunu əks etdirə bilər. ?????? |
| 105 | Məkanda / yerdə tütün çəkmənin qadağan olunduğu barədə bir və ya daha çox işarə var? | <input type="checkbox"/> BƏLİ <input type="checkbox"/> XEYR 105-ci sualı qanun tələblərinə uyğun yazın. Məsələn, "Obyektin girişində tütün çəkmənin qadağan olması barədə işarə var?" |
| <i>Yalnız məkan növündə xüsusi ayrılmış tütün çəkmə otağı və ya sahəsinə qanunla icazə verildikdə 106-109-cu sualları verin. Əks halda, 110-cu suala keçin.</i> | | |
| 106 | Qapalı yerdə xüsusi ayrılmış tütün çəkmə yeri görürsünüz? (<i>Heç kim çəkməsə də, həmin yeri görəsəniz, "BƏLİ" cavabını seçin.</i>) | <input type="checkbox"/> BƏLİ <input type="checkbox"/> XEYR Xüsusi ayrılmış tütün çəkmə yeri müəyyən edilmiş olsa belə, bu sual onu göstərə bilər ki, nə qədər yerlərdə həqiqətən də tütün çəkmə yeri faktiki təyin olunub. Bu suallara cavab ictimai səhiyyə maraqları çərçivəsindədir. |
| 107 | Qapalı yerdə, xüsusi ayrılmış tütün çəkmə yerindən kənarında kimsə siqaret çəkir? | <input type="checkbox"/> BƏLİ <input type="checkbox"/> XEYR |
| 108 | Qapalı yerdə, xüsusi ayrılmış tütün çəkmə yerindən kənarında hər hansı külqabı var? | <input type="checkbox"/> BƏLİ <input type="checkbox"/> XEYR |
| 109 | Məkanda / yerdə tütün çəkmənin qadağan olunduğu barədə bir və ya daha çox işarə var? | <input type="checkbox"/> BƏLİ <input type="checkbox"/> XEYR |

ƏLAVƏ: Açıq yerdə müşahidələrinizlə əlaqədar hər hansı digər şərh yazın.

Əlavə B: Məlumatların toplanması formasının nümunəsi *davamı*

| | | |
|--|---|---|
| Açıq yerlərdə müşahidə (məkan çərçivəsində) | | Qanunla açıq ərazilərdə tütün çəkmə qadağan olunursa, formanın bu hissəsi istifadə edilə bilər. |
| 110 | Binanın girişi və pəncərələrindən X metr məsafədə kimsə siqaret çəkir? <input type="checkbox"/> BƏLİ <input type="checkbox"/> XEYR | Qanunla girişlər və pəncərələrdən müəyyən məsafədə tütün çəkmə qadağan edilirsə, 110-cu sual verilə bilər. Bu sual qapalı yerlərdə tütün çəkmənin müşahidəsi barədə sualla birləşdirilməməlidir, çünki siqaretin içəridə və ya giriş yaxınlığında çəkildiyini bilməyəcəksiniz. Bu fərq, ehtimal ki, icra və tətbiq etmə tədbirləri üçün fərqli nəticələrə səbəb olacaqdır. |
| 111 | Məkanın açıq ərazilərində qanunla tütün çəkmə qadağan olunub? <input type="checkbox"/> BƏLİ. (107-ci suala keç) <input type="checkbox"/> XEYR (Müşahidəni bitir) | 111-ci sual qanunla müəyyən növ yerlərdə həmin yerlərin bütün ərazilərində tütün çəkmənin qadağan olunduğunu nəzərdə tutur. Məlumat toplayanlarda açıq havada tütün çəkmənin hansı növ yerlərdə qadağan olunduğunu dəqiq təsvir edən siyahı olmalıdır. "BƏLİ" cavabı onlar üçün açıq ərazidə müşahidənin davam etdirməsi deməkdir. |
| 112 | Məkanın açıq ərazilərinin hər hansı bir yerində kimsə siqaret çəkir? (Bu məkanda açıq ərazilər olmadığı təqdirdə, "Aid deyil" cavabı seçin və müşahidəni bitirin.) | <input type="checkbox"/> BƏLİ <input type="checkbox"/> XEYR <input type="checkbox"/> Aid deyil (Müşahidəni bitir) |
| 113 | Məkanın / yerin ərazisində tütün çəkmənin qadağan olunduğu barədə bir və ya daha çox işarə var? | <input type="checkbox"/> BƏLİ <input type="checkbox"/> XEYR |
| 114 | Məkanın açıq ərazilərində hər hansı bir külqabı var? | <input type="checkbox"/> BƏLİ <input type="checkbox"/> XEYR |

ƏLAVƏ: Açıq yerdə müşahidələrinizlə əlaqədar hər hansı digər şərh yazın.

Əlavə C: Sorğu protokolunun nümunəsi

Əgər sorğunuzun bir hissəsi kimi müsahibələrin daxil olmasına qərar verərsinizsə, bu suallar məlumat toplama formasına əlavə edilə bilər. Müsahibələr müşahidə olunduqdan sonra aparılmalıdır. **Addım 6-da qeyd olunduğu kimi, riayət olunma tədqiqatları üçün müsahibələr tələb olunmur.**

Məlumat toplayanlar üçün təlimatlar

Müşahidə siyahısı tamamladıqdan sonra, məkanda çalışan ən əlçatan şəxsi seçin. Aşağıdakı ssenaridən istifadə edərək özünüzü təqdim edin, müsahibə götürüləcək şəxsdən şifahi razılıq alın və əgər şəxs razılaşırsa, sualları verin və cavabları qeyd edin. Əgər şəxs müsahibə verməkdən imtina edərsə, müsahibə üçün başqa bir şəxs axtarmayın. Müsahibəni başa çatdırdıqdan sonra məkanı tərk edin.

MƏLUMATLI RAZILIĞIN SSENARİSİ

Hər vaxtınız xeyir, mənim adım _____. Mən _____ (təşkilatın adı) tərəfindən aparılan tədqiqat üçün məlumat toplayıram. Bu tədqiqatın məqsədi _____ (qanun və ya qaydanın adı) riayət olunma səviyyəsini qiymətləndirməkdir.

Mən qanunu tətbiq edən icra işçisi deyiləm. Mən qanuna riayət olunma səviyyəsini nəzərdən keçirmək üçün bir tədqiqatçıyam.

Bu məkan qiymətləndirmə üçün təsadüfi seçilmişdir və iştirakınız tamamilə könüllüdür. Şəxsiyyətinizin gizli saxlanmasına zəmanət verirəm. Adınızı və ya barənizdə digər hər hansı şəxsi məlumatı soruşmayacam. Bu müsahibə ən çox 5 dəqiqə davam edəcək.

Suallar varsa müraciət edin:

[Tədqiqatın koordinatorunun adı və əlaqə məlumatı - əlaqə məlumatı olan bir kart verin.]

İştirak etməyə razılıq versəniz, müsahibəyə başlayacam. Başlamazdan öncə siz qeyd etməlisiniz ki, mən bu razılığınızı sizə oxudum, o sizə aydındır və sərbəst şəkildə müsahibədə iştirak etməyə razılıq verdiniz.

| | | |
|--|---|---|
| 1. Respondentin rütbəsi və ya vəzifəsi | <input type="checkbox"/> Sahibkar | <input type="checkbox"/> İşçi heyəti |
| | <input type="checkbox"/> Menecer | <input type="checkbox"/> Digər |
| | <input type="checkbox"/> Məsul şəxs | _____ həmin vaxt |
| 2. Necə düşünürsünüz, bu binanın daxilində* tütün çəkməyə icazə verilir? (tütün çəkmək üçün xüsusi ayrılmış yerlərə (TXY) icazə verilsə: Necə düşünürsünüz, TXY-dən kənarında hər hansı bir yerdə tütün çəkməyə icazə verilir?) <i>* Qanun "daxili və qapalı yer" anlayışlarını necə müəyyənləşdirdiyindən asılı olaraq sualları uyğunlaşdırın.</i> | <input type="checkbox"/> Bəli | <input type="checkbox"/> Xeyir |
| 3. Daxildə kiminsə siqaret çəkdiyini görsəniz, hansı tədbirlər görüləcək? (TXY-lara icazə verilsə: TXY-dən kənarında kiminsə daxilə siqaret çəkdiyini görsəniz, hansı tədbirlər görüləcək?) MƏLUMAT TOPLAYAN ÜÇÜN QEYD: Tələsik cavab verməyin. Cavab üçün ən uyğun variantı seçin. | <input type="checkbox"/> Mən / menecerim ondan ya siqareti söndürməyi, ya da çolə çıxmağı tələb edəcəm <input type="checkbox"/> Mən / menecerim nəzarətçi quruma müraciət edəcəm <input type="checkbox"/> Heç bir tədbir görülməyəcək <input type="checkbox"/> Bilmirəm / əmin deyiləm <input type="checkbox"/> Digər | |
| 4. Bilirsiniz ki, belə növ yerlərin daxilində tütün çəkməyi qadağan edən qanun var? (TXY-lara icazə verilsə: Bilirsiniz ki, belə növ yerlərin daxilində, TXY-dən kənarında tütün çəkməyi qadağan edən qanun var?) | <input type="checkbox"/> Bəli | <input type="checkbox"/> Xeyir |
| 5. Tütün çəkmə qadağan edilən yerlərdə insanlara tütün çəkməyə icazə verməməklə bağlı hər hansı problemlərin yaranmasından xəbərdarsınız? | <input type="checkbox"/> Bəli (6-cı suala keç) | <input type="checkbox"/> Xeyir (Müsahibəni bitir) |
| 6. Ən çox rast gələn problem nədir? | <input type="checkbox"/> | |

Əlavə D: Məlumatların toplanması protokolu nünunəsi

- Məlumat toplayanlar aşağıdakı cədvəldə müəyyən edilmiş saatlar ərzində müşahidələr aparmalıdır.
- Məlumatların toplanması gizli, yəni başqaları üçün açıq-aşkar olmamaqla aparılmalıdır. Məqsədiniz barədə personala bildirməməklə yeri müşahidə etmək üçün əlinizdən gələni edin. Məqsədiniz barədə birbaşa soruşan personala tədqiqatı izah edin və onlara "Menecerlər üçün tədqiqatın təsviri" surətini verin. Müşahidənizi bitirməzdən əvvəl məkanı tərk etməyi xahiş etsələr, dərhal bunu edin və bu faktı məlumat toplama formasında qeyd edin.
- Məkana daxil olmazdan əvvəl məlumat toplama formasına daxil olma vaxtını qeyd edin.
- Hər bir məkanda aşağıdakı cədvəldə təsvir edilən yerin hissələrini ziyarət edin. Hər bir müəssisədə müşahidə müddəti daha kiçik yerlər üçün təxminən 5-10 dəqiqə, daha böyük yerlər üçün (məsələn, böyük ticarət mərkəzi, çox mərtəbəli və ya tikililərə malik xəstəxana) 30-40 dəqiqə davam etməlidir.
- Məkanda birdən çox tikili varsa, ən böyük tikililəri, maksimum üçün, müşahidə edin.
- Məkana daxil olduğunuz zaman müşahidələrinizi diqqəti cəlb etməməklə edin. Aşağıdakı cədvəldə qeyd olunan məkanın bütün lazımı sahələrini müşahidə edin və məlumatların toplanması formasında olan bütün maddələrə əməl edin. Müşahidələrinizi diqqəti cəlb etməməklə yerində qeyd edə bilərsinizə, bunu edin.
- Əks təqdirdə, bütün müşahidələrinizi diqqətlə yadda saxlayın və məkanı tərk etdikdən sonra onları yazın.
- Məkandan xaric oldunuz zaman məlumatların toplanması formasında həmin vaxtı qeyd edin.
- Müşahidələrinizi məkandan kənar və başqa yerə daxil olmazdan əvvəl məlumatların toplanması formasında qeyd edin.

UNUTMAYIN

Məlumatların toplanması zamanı təhlükə hiss etsəniz, dərhal məkanı və ya sahəni tərk edin, sahə nəzarətçisini çağırın və təyin edilmiş görüş nöqtəsinə qayıdın.

Məlumat toplanmasının hər gününün sonunda:

- ✓ Sahə nəzarətçisi və ya tədqiqatın koordinatoruna zəng edsin və onları müşahidə etdiyiniz yerlər barədə deyin.
- ✓ Bütün məlumatların toplanması formalarını bu günün zərfinə yerləşdirin və zərfi 24 saat ərzində sahə nəzarətçisi və ya tədqiqatın koordinatoruna qaytarın.

MƏLUMATLARIN TOPLANMASI VAXTI VƏ SAHƏLƏRİ

| Məkanın növü | Müşahidə vaxtı | Müşahidə üçün məkanın müəyyən hissələri |
|-----------------------------|--|---|
| Bütün məkanlar | Müəyyən yerlər üçün təlimata baxın | Məkanda birdən çox mərtəbə varsa, bir pilləkən ərazisini və bir lifti, eləcə də əsas mərtəbəyə əlavə olaraq, digər bir mərtəbəni müşahidə edin. |
| Təhsil müəssisələri | Tədris müddəti ərzində | Ən azı iki sinif otağı, müəllimlərin ümumi otağı, inzibati otaq, tələbələrin ümumi otağı, bir tualet, əsas girişin xarici ətrafında meydançalar. |
| İş yerləri (dövlət və özəl) | Daimi iş saatlarında | Qəbul ərazisi, ümumi gözləmə otağı, ən azı iki iş otağı, işçilərin istirahət otağı, bir tualet, yığıncaqlar otağı, ən azı bir arxa tərəfli dəhlizi (varsa), yeməcxana. |
| Xəstəxanalar | Xəstəxanalara müraciət saatlarında | Qəbul ərazisi, ən azı bir kişi və bir qadın palatası, bir iş otağı, bir tibb bacısı otağı, bir həkim otağı, bir tualet, bir pasiyentin gözləmə yeri, yeməcxana, əsas girişin xarici ətrafında meydançalar.* |
| Klinikalar | 09:00–17:00 və ya əgər açıqdırsa, axşam | Qəbul ərazisi, pasiyentlər üçün ən azı bir gözləmə otağı, bir iş otağı, bir tibb bacısı və ya həkim otağı, bir tualet |
| Qatar/avtobus/su nəqliyyatı | Pik saatları | Bütün nəqliyyat vasitəsi |
| Barlar | İşdən sonra və ya axşam (iş saatları) və ya bağlanmazdan əvvəl | Tualetlər də daxil olmaqla, barda olan bütün əlçatan otaqlar |
| Restoranlar | Nahar və ya şam yeməyi vaxtı | Tualetlər də daxil olmaqla, restoranda olan bütün əlçatan otaqlar |
| Ticarət mərkəzləri | 13:00–20:00 (iş saatları) | Ən azı bir ərzaq olan məkan, əsas giriş ərazisi, ən azı iki tualet, məlumat sahəsi, ən azı iki-üç mağaza, ən azı bir restoran. |
| Stadionlar | Tədbir zamanı | Giriş sahəsi, iki pilləkən ərazisi, oturma sahəsi, ən azı iki tualet. |

* Xarici ətrafda meydançaları müşahidə etmək təlimatı nəzərdə tutur ki, əsas girişin xarici ətrafında qanunla tütün çəkmək qadağan edilir.

Əlavə E: Budcənin tərtibi nümunəsi

| Zəruri hallarda xərclər ayrıca sətir elementlərinə bölüşdürülə bilər | | | | | |
|--|---|------------|--------------|------------------------|---------------------|
| I. İŞÇİ HEYƏT | | Say | Vahid | Vahidin qiyməti | Ümumi məbləğ |
| 1 | Tədqiqat koordinatoru / əsas tədqiqatçı | | | xx hər ay | |
| 2 | Sahə nəzarətçiləri | | | xx hər gün hər işçi | |
| 3 | Texniki ekspert (lər) | | | xx hər gün hər işçi | |
| 4 | Məlumat toplayanlar | | | xx hər gün hər işçi | |
| 5 | Məlumatı daxil edən işçilər | | | xx hər gün hər işçi | |
| İşçi heyəti cəmi | | | | | |
| II. MATERIALLAR VƏ AVADANLIQ | | Say | Vahid | Vahidin qiyməti | Ümumi məbləğ |
| 1 | Çap (sorgular, protokollar, hesabatlar) | | | | |
| 2 | İntervüyerlər üçün avadanlıq (məsələn, mobil telefon, çanta, bloknot, çətir, qələmlər) | | | | |
| Materialar və avadanlıq cəmi | | | | | |
| III. NƏQLİYYAT, QIDA, YAŞAYIŞ VƏ GÜNDƏLİK XƏRCLƏR | | Say | Vahid | Vahidin qiyməti | Ümumi məbləğ |
| 1 | Məlumat kollektorları və sahə nəzarətçiləri üçün nəqliyyat | | | | |
| 2 | Təlim üçün nahar və çay fasilələri | | | | |
| 3 | Təlim üçün otaq icarəsi | | | | |
| 4 | Məlumat toplama zamanı yemək və nəqliyyat üçün gündəlik xərclər | | | | |
| 5 | Mətbuat konfransı üçün nahar və çay fasilələri | | | | |
| 6 | Mətbuat konfransı üçün otaq icarəsi | | | | |
| 7 | Məlumatların yayılması fəaliyyətləri üçün digər xərclər (nəqliyyat, çay fasilələri və s.) | | | | |
| Nəqliyyat, qida və s. cəmi | | | | | |
| TƏDQIQATIN ÜMUMİ MƏBLƏĞİ | | | | | |

Təlimatı hazırlayanlar

Heather Selin (The Union), Mark Travers (Roswell Park Cancer Institute), Jennifer Ellis (Bloomberg Initiative to Reduce Tobacco Use), Johanna Birckmayer (Campaign for Tobacco-Free Kids), Joanna Cohen (Institute for Global Tobacco Control, Johns Hopkins Bloomberg School of Public Health).

Təlimatın orijinalı Johanna Birckmayer, Ellen Feighery, Maria Carmona və Karen Friend (Campaign for Tobacco-Free Kids), Benjamin Apelberg, Lisa Hepp və Erika Avila-Tang (Institute for Global Tobacco Control, Johns Hopkins Bloomberg School of Public Health) və Heather Selin (International Union Against Tuberculosis and Lung Disease) tərəfindən yazılmışdır.

Bu nəşrin elektron versiyası aşağıdakı mənbələrdən əldə edilə bilər:

www.tobaccocontrol.az (Azərbaycan dilində)

www.tobaccofreeunion.org (İngilis dilində)

Əlavə məlumat almaq üçün:

International Union Against Tuberculosis and Lung Disease Tobacco Control Department

8 Randolph Crescent, EH3 7TH Edinburgh, United Kingdom www.tobaccofreeunion.org

E-mail: tobaccofreeunion@theunion.org